

Alltid cirkulärt.

Handboken för cirkulär samhällsplanering.



Sammanfattning

För att bygga en resurseffektiv och mer resiliert framtid behöver dagens linjära arbetssätt stegvis ersättas av cirkulära. Den här handboken visar hur cirkularitet kan integreras i kärnan av samhällsplaneringsprocesser och skapa bättre förutsättningar för långsiktig hållbar utveckling. Handboken avser alla typer av aktörer som planerar, utvecklar eller förvaltar den byggda miljön – kommuner, regioner, markägare, fastighetsutvecklare och andra som påverkar hur mark, byggnader och infrastrukturer används och utvecklas över tid.

Handboken är en av tre vägledningar som tillsammans fungerar som ett praktiskt stöd för att formulera, konkretisera och omsätta cirkulära mål, riktlinjer och arbetssätt i praktiken. Tillsammans med handböckerna för organisationsutveckling samt bygg- och anläggningsprojekt beskriver den en gemensam process som består av sex steg och olika aktiviteter, från uppstart och analys till handlingsplan, genomförande, utvärdering och uppskalning. De tre handböckerna kompletterar varandra: den organisatoriska vägledningen beskriver hur strukturer och styrning behöver utvecklas, medan vägledningen för bygg- och anläggningsprojekt visar hur cirkularitet realiserar i praktiken. Den här handboken utgör länken mellan dessa perspektiv genom att visa hur planeringsprocessen skapar ramarna för de cirkulära val som både organisationen och projekten behöver utgå ifrån.

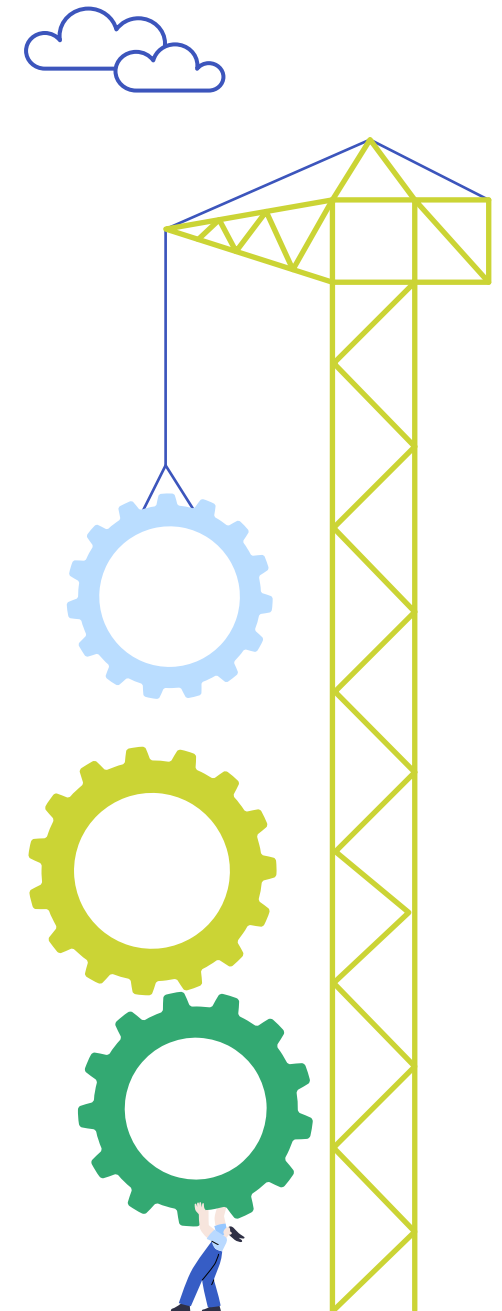
Utgångspunkten är att cirkularitet inte ska bli en parallell process utan en integrerad del av ordinarie arbetssätt. Målet är att bevara

värdet av resurser så länge som möjligt genom att bygga mindre och mer effektivt, förlänga livslängden på det som redan finns och återföra material i cirkulära flöden när det behövs. Arbetet sker iterativt och utgår från varje aktörs egna förutsättningar och behov. Det är en långsiktig omställning som skapar varaktig förändring, högre resurseffektivitet och stärkt resiliens.

Tillämpningen av processen behöver anpassas efter projektens och uppdragets storlek och omfattning. Tanken är inte att allt måste göras i en viss ordning, utan det är ett iterativt arbete som kan anpassas till olika verksamheter och projektens förutsättningar och behov. Välj därför nivån på steg och aktiviteter efter arbetets omfattning. I mindre projekt finns exempelvis inte förutsättningar att genomföra alla aktiviteter i samma omfattning som i större och mer komplexa processer.

Handboken beskriver hur aktörer kan skapa förutsättningar genom tidig förankring, tydligt mandat och samordning mellan relevanta funktioner. Genom att analysera nuläget, resurser, flöden och styrande dokument läggs grunden för att formulera relevanta mål och strategier. En handlingsplan konkretiserar arbetet och integreras i befintliga planeringsprocesser. Under genomförandet omsätts målen i konkreta beslut i översiktsplanering, program, detaljplanering och andra processer. Uppföljning säkerställer lärande, utveckling av rutiner och förstärkning av styrning. Genom att dokumentera och sprida goda exempel kan arbetssätt skalas upp så att cirkulära lösningar får bredare genomslag.

Handbokens syfte är att inspirera till nya idéer och ge vägledning i när, var och hur frågor om cirkularitet behöver ställas. Genom att arbeta strukturerat och samordnat kan aktörer i samhällsbyggnadssektorn utveckla mer resurseffektiva, flexibla och resilienta miljöer som står bättre rustade inför framtida behov.



Översikt över steg och aktiviteter:



Alltid cirkulärt.

Vi står inför en kritisk brytpunkt i samhällsutvecklingen. Samhällsbyggnadssektorn orsakar omkring 40 procent av klimatpåverkan och en tredjedel av resursförbrukningen globalt. Dessutom är sektorn beroende av globala materialflöden och resursutvinning. Ett cirkulärt byggande minskar klimatpåverkan och stärker samtidigt både konkurrenskraft och beredskap genom att minska beroendet av nya råvaror, utveckla nya marknader och förbättra motståndskraften mot prisförändringar och sårbara leveranskedjor.

Behovet av att ställa om sektorn till att bli mer resurseffektiv och cirkulär är stort. Det handlar om att utgå från det vi redan har, att bevara och utveckla, återbruka produkter, återvinna material och att planera för flexibilitet och långa livslängder.

Projektet "Klimatarena Stockholm bygger cirkulärt" vill accelerera omställningen till en cirkulär bygg- och anläggningssektor genom att arbeta på tre nivåer samtidigt. I samverkan mellan kommuner, företag och akademi har vi tagit fram tre handböcker för att skala upp cirkularitet i organisationer, samhällsplanering och bygg- och anläggningsprojekt. Målet är att cirkulärt byggande ska bli norm, inte undantag.



Strategier för en cirkulär samhällsbyggnadssektor

Cirkularitet utgår från principer som syftar till att bevara värde genom att hålla material och resurser i omlopp så länge som möjligt, optimera resursanvändningen och minimera avfall och förluster¹. Cirkularitet står i kontrast till dagens linjära modell, där resurser utvinns, används och sedan slängs. Följande strategier beskriver övergripande vad cirkularitet betyder för bygg- och anläggningssektorn². De bygger också på resurshierarkin i bygg- och anläggningsbranschens färdplan för fossilfri konkurrenskraft³. I fördjupningskapitlet "[Cirkulära principer för samhällsbyggandet](#)" hittar du en mer detaljerad definition.

¹ Boverket (2023), Cirkulär ekonomi i bygg- och fastighetssektorn

² Potting et al. (2017) Circular Economy: Measuring innovation in the product chain

³ Färdplan för fossilfri konkurrenskraft, bygg- och anläggningssektorn (2024)

Minska behovet av nya resurser

Det handlar om att bygga mindre och mer resurseffektivt. Genom att ifrågasätta behovet av nybyggnation, planera yteffektivt och minska materialåtgången kan vi minska resursförbrukningen redan från start. Det innebär också att prioritera lokala och biobaserade material med låg klimatpåverkan. Dessa principer ger det högsta cirkulära värdet eftersom de minskar behovet av nya resurser.

NARROW FLOWS

Förlänga livslängden på det som redan finns

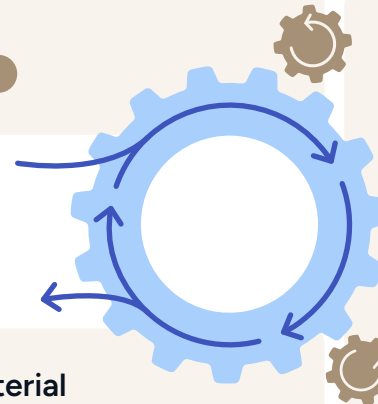
I praktiken betyder det att bevara, renovera och anpassa befintliga byggnader och anläggningar istället för att riva. Det kan också handla om att designa för flexibilitet, så att ytor kan samnyttjas och anpassas över tid till nya behov. Här ingår också återbruk av byggprodukter och komponenter. Eftersom det leder till en förlängd livslängd har dessa principer en medelhög potential för cirkularitet.

SLOW FLOWS

Återföra material till kretsloppet

När produkter och anläggningar har nått slutet av sin tekniska livslängd bör materialet och resurserna sorteras och tas om hand för återvinning. Återvinning är viktigt, men när material väl har blivit avfall krävs ofta ny energi och omfattande bearbetning för att kunna användas igen. Därför har dessa principer ett lågt cirkulärt värde.

CLOSE LOOPS



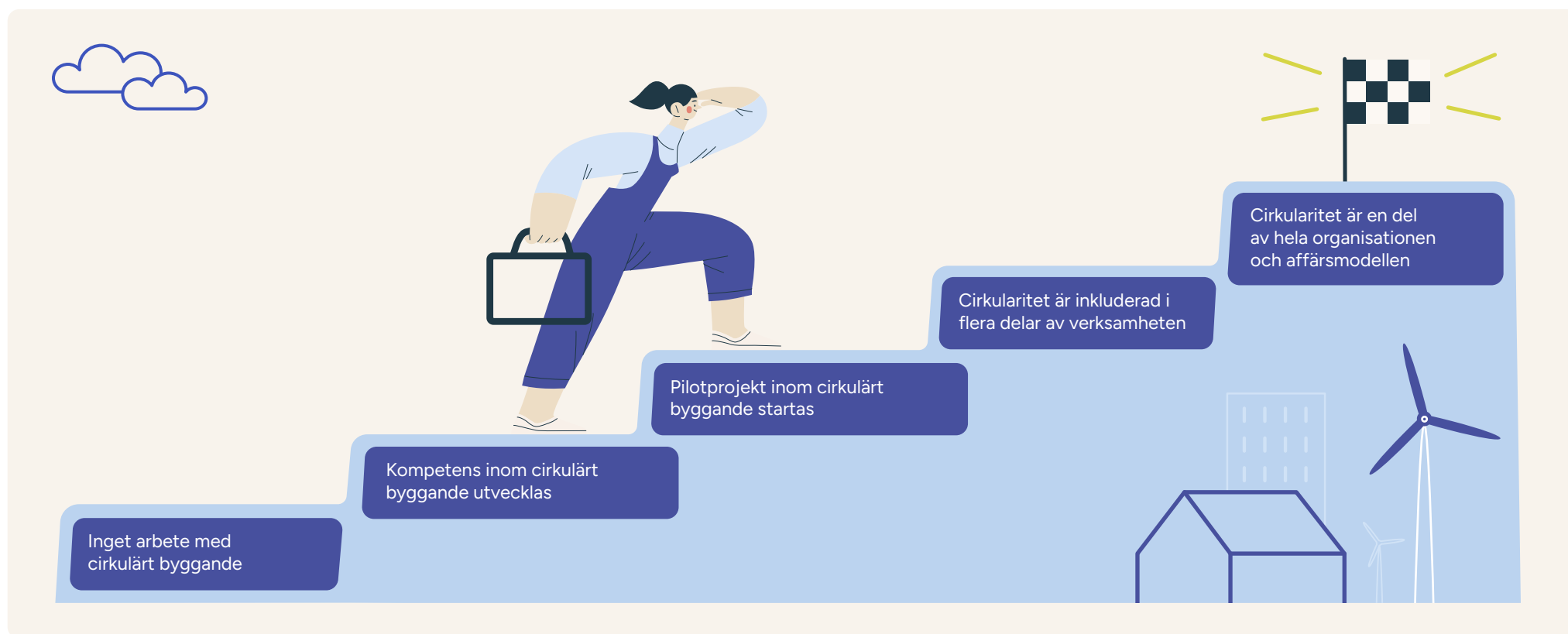
Från pilotprojekt till standard

I takt med stigande kostnader och ökade klimatambitioner i sektorn har återbruk av produkter och byggdelar lyfts fram som en viktig åtgärd för att spara resurser och minska växthusgasutsläpp inom bygg- och anläggningsprojekt. Många pilotprojekt har genomförts för att testa återbruk av olika produkttyper i olika sammanhang, och branschen börjar allt oftare ifrågasätta rivningar.

Dagens initiativ är dock ofta begränsade till unika projekt eller eldsjälar. Det saknas ofta tydlig styrning, struktur och systematik. Denna utveckling kan beskrivas som en mönadstrappa, där man går från att inte arbeta med cirkularitet alls, via kunskapsuppbyggnad

och pilotprojekt, till att slutligen skala upp och göra cirkularitet till en integrerad del av hela organisationen och affärsmodellen.

Arbetet i samhällsbyggnadssektorn är idag oftast begränsat till enskilda åtgärder som återbruk och återvinning. För att göra cirkulärt byggande till standard krävs ett brett perspektiv på hela spektrumet av cirkulära principer. Därför har vi tagit fram en bilaga till den här handboken som definierar och beskriver cirkulära principer. En sammanfattning av dessa principer finns även i slutet av den här handboken under fördjupningskapitlet "[Cirkulära principer för samhällsbyggnadet](#)".



Uppskalning på tre nivåer



Bygg- och anläggningssektorn är en komplex bransch med många olika aktörer, affärsmodeller och värdekedjor som är sammanlänkade. För att kunna skalas upp måste cirkularitet alltid vara utgångspunkt redan i samhällsplaneringen, där frågor om bevarande och cirkulära ambitioner sätts och sedan implementeras i själva bygg- och anläggningsprojekten. Många projekt i samhällsbyggnadssektorn är väldigt små, men får en betydande påverkan då de utförs i stor omfattning. Av den anledningen behöver verksamheter hitta systematik i sitt arbete för att hantera de förutsättningar som finns i dessa projekt. Att samhällsplaneringen och genomförandeprojekten kan arbeta cirkulärt förutsätter att organisationerna hos de involverade aktörerna har etablerade arbetssätt och rutiner för att hantera frågor kring cirkularitet.

Uppskalningen behöver alltså ske parallellt i organisationer, samhällsplanering och bygg- och anläggningsprojekten. Därför har vi tagit fram tre handböcker som riktar sig till hela samhällsbyggnadssektorn. De har mycket gemensamt men är anpassade för de olika perspektiven och förutsättningar inom verksamhetsutveckling, samhällsplanering och bygg- och anläggningsprojekt. Syftet är att integrera cirkularitet i befintliga rutiner och styrning på ett systematiskt sätt, samt att bidra med nya frågor och perspektiv som stärker utvecklingen mot cirkulära arbetssätt. Handböckerna lyfter också hur samverkansmodeller i hela värdekedjan är avgörande för att lyckas med att skala upp cirkularitet.

Tanken med dessa tre handböcker är att cirkularitet alltid behöver hända på tre plan samtidigt för att det ska bli ett systemskifte.

Verksamhetsutveckling inom samhällsbyggnadssektorn

Med verksamhetsutveckling avser vi hur aktörer anpassar sin interna styrning, sina arbetssätt och sin kompetens för att kunna planera, utveckla och förvalta den byggda miljön på ett systematiskt och långsiktigt sätt. Det kan omfatta

mål, strategier, roller, processer och uppföljning för cirkularitet. Organisationer är exempelvis kommuner, regioner, myndigheter, fastighetsägare, byggföretag, entreprenörer, konsulter och materialleverantörer.

Samhällsplanering

Samhällsplanering definieras här som de tidiga och strategiska skederna där långsiktiga förutsättningar för byggande och utveckling formas, exempelvis regionplanering, översiktsplanering, detaljplanering, programarbete och strategisk stadsutveckling. Kommuner har planmonopol enligt Plan- och bygglagen (PBL) och styr hur mark och byggande får användas, medan fastighetsägare har ansvar för att förvalta och

utveckla sina fastigheter i enlighet med gällande planer och lagstiftning. I dessa skeden skapas avgörande möjligheter att integrera cirkulära principer, såsom bevarande och omvandling av befintliga miljöer, resurseffektiv markanvändning, flexibilitet över tid samt förutsättningar för återbruk och anpassningsbarhet, vilka sedan kan realiseras i bygg- och anläggningsprojekt.

Bygg- och anläggningsprojekt

Bygg- och anläggningsprojekt omfattar genomförandet av enskilda projekt, från förstudie och projektering till upphandling, produktion och förvaltning. Det omfattar nybyggnation, ombyggnation, renovering, anläggning samt mark-

arbeten. Det är här cirkulära ambitioner omsätts i praktiken genom exempelvis återbruk, materialval, design för flexibilitet och demonterbarhet, samt nya samverkans- och affärsmodeller.

Hur hänger de tre handböckerna ihop?

Cirkulär verksamhetsutveckling inom samhällsbyggnadssektorn

Handboken bygger på att komplettera redan befintliga ledningssystem och fokuserar på hur man integrerar arbetet med cirkularitet i organisationers rutiner. Utgångspunkten är att cirkularitet inte ska bli ett parallellt arbete, utan en del av organisationens kärna. En förutsättning är att frågan är tydligt förankrad av ledningen och anses som strategiskt viktig för organisationens långsiktiga utveckling och framtida verksamhet eller affär. Det är därför essentiellt att analysera verksamheten och utveckla befintliga mål, styrdokument och strukturer. Det handlar även om att utforska organisationens roll eller affärsmodell i relation till hela värdekedjan och hur exempelvis upphandling kan sätta förutsättningar för andra aktörer. Handboken för organisationer är tänkt som ett långsiktigt arbete som sträcker sig över flera år. Målgruppen för handboken är exempelvis verksamhetsutvecklare, hållbarhetschefer och -ansvariga eller ledningsgruppen.

Cirkulär samhällsplanering

Handboken ska vara ett stöd för att integrera cirkularitet i hela samhällsplaneringsprocessen, från regional planering och översiktsplaner till strategisk planering, detaljplaner och bygglov. Cirkularitet ska inte vara ytterligare en fråga som ska redas ut, utan handboken erbjuder ett helhetsperspektiv och ett nytt tanke-sätt i planeringsprocessen. Syftet är att inspirera dig som är verksam inom samhällsplaneringen att ställa nya frågor. Det kopplar an till handboken för verksamhetsutveckling eftersom såväl näringsliv som politiskt styrda organisationers kapacitet samt styrning och ledning är avgörande för att det ska finnas utrymme för nya perspektiv och arbetssätt i samhällsplaneringen. Handboken ger också förutsättningar till arbetet för bygg- och anläggningsprojekt, eftersom samhällsplaneringen sätter ramar för efterföljande genomförandeprojekt. Målgruppen för handboken för samhällsplanering är kommunala, regionala och statliga tjänstepersoner som jobbar med samhällsplanering, exploatering och hållbarhet samt stadsutvecklare hos bygg- och fastighetsbolag, konsulter och politiker.

Cirkulära bygg- och anläggningsprojekt

I handboken ligger fokuset på att implementera cirkularitet i byggprocessens olika skeden, i befintliga projektrutiner eller kommande projekt. Det handlar om att utvärdera om byggnader eller anläggningar verkligen måste rivas samt att lyfta cirkularitet redan i förstudien och projektering så att inte frågorna behöver lösas under pågående produktion. Här är projektets och platsens förutsättningar mycket viktiga för att identifiera vilka principer och aspekter av cirkularitet som är relevant, beroende på om det är ett nybyggnadsprojekt, en renovering, en ombyggnation eller ett anläggningsprojekt. Handboken kan användas av alla inblandade partner i ett bygg- eller anläggningsprojekt, som exempelvis projektchefer, projektledare, hållbarhetsansvariga och affärsutvecklare hos privata och offentliga beställare, samt entreprenörer, konsulter och materialleverantörer.



Hur ska handböckerna användas?

De tre handböckerna går alltså in i varandra, men är ändå unika för de olika perspektiven. Man kan arbeta med alla tre samtidigt i olika delar av en organisation eller så väljer man ut den som är mest relevant.

Syftet med handböckerna är att systematisera och sprida cirkulära tankemodeller och arbetssätt. De beskriver en process som består av sex steg och olika aktiviteter, från uppstart och analys till handlingsplan, genomförande, utvärdering och uppskalning.

Tanken är inte att allt måste göras i en viss ordning, utan det är ett iterativt arbete som kan anpassas till olika verksamheters och projektens förutsättningar och behov. Välj därför nivån på steg och aktiviteter efter arbetets omfattning. I mindre bygg- och anläggningsprojekt finns exempelvis inte

förutsättningar att genomföra alla aktiviteter i samma omfattning som i stora projekt.

Handböckerna ska inspirera till nya idéer, arbetssätt och ge vägledning i när och hur frågor om cirkularitet behöver ställas – inte tvinga fram något som inte känns relevant eller lämpligt. Det går därför bra att hoppa över aktiviteter och bocka av det man redan har gjort tidigare. I andra fall kan det också betyda att vissa aktiviteter behöver upprepas vid flera tillfällen under processens gång.

Handböckerna har utvecklats inom ramen för projektet "Klimatarena Stockholm bygger cirkulärt" i samverkan mellan kommuner, byggaktörer, fastighetsbolag och akademi, och testats i verkliga projekt i Stockholmsregionen. [Läs mer om projektet i slutet av dokumentet.](#)

Kör, bara kör!

Det kan ta lång tid att förankra arbetet med cirkularitet i en organisation. Börja därför att lyfta frågan om cirkularitet redan i samhällsplaneringen eller i pågående projekt för att komma i gång.



Uppstart och förankring

Detta steg lägger grunden för att cirkularitet ska bli en integrerad del av samhällsplaneringen, inte ett sidospår. Mandat, organisation och kompetens byggs upp kring det som faktiskt påverkar cirkulära flöden: resurser, material, livscyklar och den lagstiftning som styr hur vi får och bör hushålla med dem. Processperspektivet är centralt eftersom cirkularitet kräver kontinuerlig koordinering, uppföljning och anpassning genom hela planeringskedjan.

En framgångsrik cirkulär omställning i samhällsplaneringen förutsätter att arbetet får ett tydligt mandat, är förankrat i organisationen och att nödvändiga funktioner involveras tidigt. Steget etablerar förutsättningarna för att cirkularitet ska kunna integreras i planeringen på ett sätt som håller över tid. Förankringen är en återkommande aktivitet – den behöver bekräftas vid större vägval och gärna knyts till redan etablerade processer och styrdokument.

Aktiviteter

- Skapa förutsättningar
- Starta upp arbetet
- Kartlägg intressenter
- Bygg kapacitet och kunskap

Skapa förutsättningar

Detta moment handlar om att säkerställa organisatoriska och styrande ramar som gör det möjligt att arbeta cirkulärt från start. Cirkularitet behöver kopplas till gällande lagstiftning, politiska ambitioner och kommunens egna mål för resurshushållning,

klimat och hållbar utveckling. Ett väl förankrat mandat förenklar samordning och gör att cirkulära perspektiv kan integreras i planerings- och beslutsprocesser utan att uppfattas som tillägg eller sidospår.

Tips!

Notera att det underlättar om mycket av detta ramverk redan finns på plats övergripande i kommunen, i form av policyer, riktlinjer och stödverktyg. Om så inte är fallet kan det behöva etableras inom projektet eller planuppdraget. Mindre projekt kan välja ett enklare upplägg och fokusera på utvalda nyckelaktiviteter, alternativt dra nytta av övergripande styrdokument i stället för att ta fram allt själva.

Checklista för att skapa förutsättningar

- Förankra målsättningen hos ledning och politik**
Säkerställ att uppdraget att integrera cirkularitet är uttryckligen beslutat, exempelvis genom nämndbeslut eller styrande riktlinjer. Det kan exempelvis ske genom ett politiskt beslut i ett planbesked eller uppdrag för översiktsplanering. Ett tydligt mandat skapar kontinuitet och legitimitet när cirkulära avvägningar ska göras i PBL processen eller mot andra mål.
- Avsätt nödvändiga resurser**
Se till att budget, tid och kompetens finns för analys, dialog, uppföljning och eventuella pilotinsatser. Utse en processledare eller annan funktion med tydligt ansvar att hålla ihop arbetet.
- Knyt cirkulära mål till befintliga styrdokument**
Integrera relevanta cirkulära principer (se fördjupningskapitel) i översiktsplan, program, miljöplaner och andra styrande dokument. Detta gör att cirkularitet landar i etablerade arbetssätt snarare än som parallella processer.
- Definiera roller och ansvar**
Klargör vilka verksamheter som berörs och vilken funktion som ansvarar för vilket moment, så att cirkularitet får en tydlig hemvist. Detta minskar risken för stuprör och parallella spår.



Starta upp arbetet

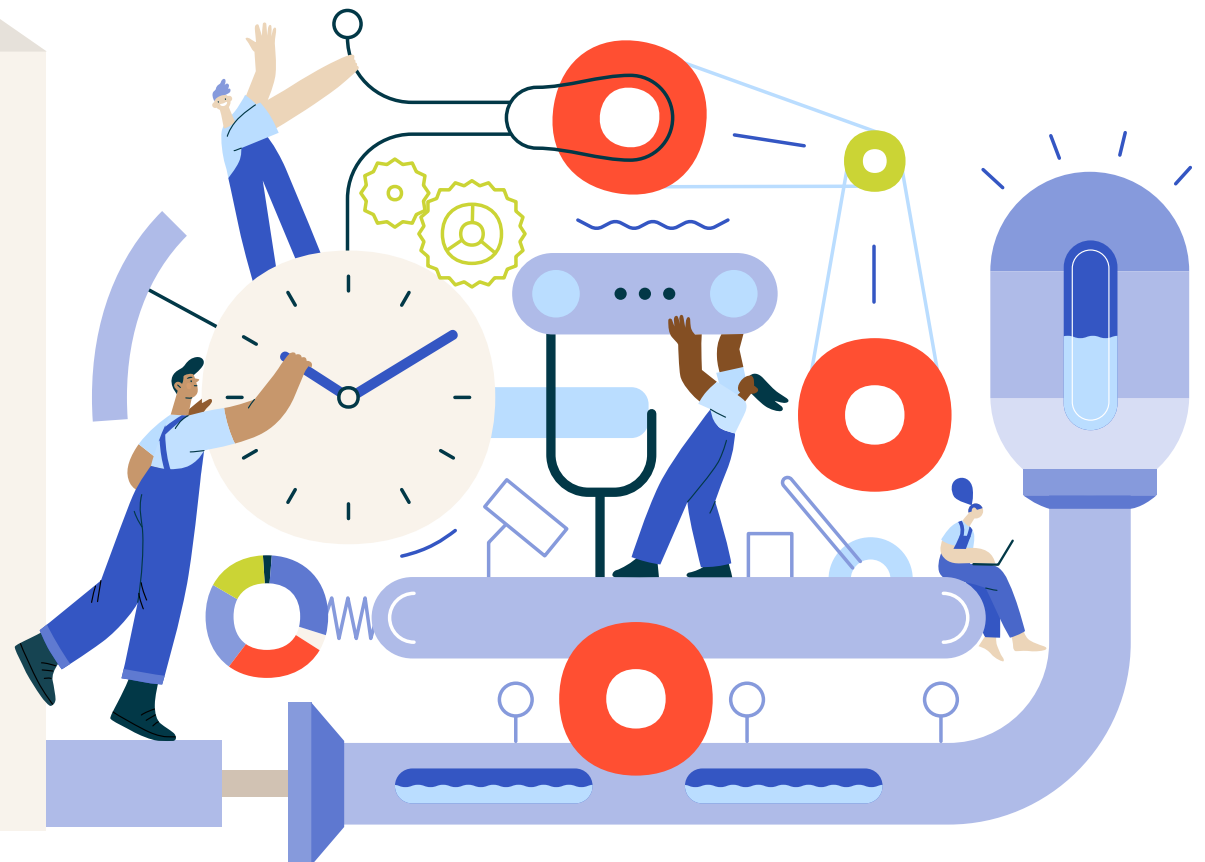
När mandat och grundstruktur är på plats ska arbetet operationaliseras. Uppstarten syftar till att samla de nyckelpersoner som ska driva processen, etablera en gemensam förståelse av uppdraget och definiera ramar för arbetets omfattning. Här säkerställs också att cirkularitet vävs in tidigt i planeringscyklerna och att eventuella beroenden, risker och behov identifieras.

Tips!

Även mindre projekt har nytta av bred involvering, cirkulära initiativ är inte bara för stora prestigeprojekt, utan bör genomsyra även vardagliga planeringsinsatser.

Checklista för att starta upp arbetet

- Samla nyckelaktörer**
Involvera funktioner som samhällsplanering, miljö/klimat, avfall, VA, upphandling och exploatering. Gruppen ska ha mandat att föra frågor mellan förvaltningar och hantera cirkulära avvägningar.
- Etablera gemensam målbild**
Identifiera organisationens befintliga hållbarhets- eller klimatmål. Definiera centrala begrepp så att alla använder samma språk i kommande moment.
- Ta fram övergripande plan och tidslinje**
Skissa på huvudaktiviteter, milstolpar och beslutsfönster. Identifiera tidiga hinder, som politiska beslutskalendrar, budgetcykler eller kritiska kompetensbehov.
- Koppla uppstarten till PBL:s tidiga skeden**
Säkerställ att cirkulära perspektiv integreras i programskede, tidiga utredningar eller projektdefinitioner.



Kartlägg intressenter

En strukturerad intressentanalys är nödvändig för att förstå roller, drivkrafter och potentiella hinder kopplade till cirkulära flöden. Fokus bör ligga på de aktörer som påverkar eller berörs av material-, energi- och vattenflöden samt de som kan bidra

till eller motverka återbruk och resurseffektivitet. En tidig och bred intressentanalys hjälper projektet att planera samverkan och kommunikation på ett effektivt sätt och säkerställer att rätt aktör involveras vid rätt tillfällen.



Checklista för att kartlägga intressenter

Identifiera relevanta aktörer

Det omfattar interna funktioner, som politiska nämnder, planering, miljö, tekniska funktioner, avfall/VA, kommunala bolag, samt externa aktörer, som Länsstyrelsen, region, byggaktörer, fastighetsägare, näringsliv och civilsamhälle.

Analysera roller och ansvar

Beskriv formella och informella roller, samt när deras medverkan är avgörande i processen.

Bedöm drivkrafter och hinder

Notera vilka aktörer som har intresse för cirkularitet, vilka som kan bidra till resurseffektivitet och var det kan finnas organisatoriska eller ekonomiska barriärer.

Planera dialogen

Bestäm när och hur intressenter ska involveras, exempelvis under samråd, workshops, referensgrupper eller dialogmöten.



Bygg kapacitet och kunskap

För att cirkularitet ska integreras i praktiken behöver aktörer förstå både vad cirkularitet innebär och hur det påverkar deras respektive roller. Detta moment handlar om att höja kunskapsnivån så att rätt kompetens finns när analys, vägval och planeringsunderlag ska tas fram.



Checklista för att bygga kapacitet och kunskap

- Gör en kompetensanalys**
Identifiera kunskapsluckor hos berörda verksamheter, både strategiskt och operativt.
- Genomför riktade utbildningar** med fokus på cirkulär ekonomi i byggd miljö, återbruksinventering, livscykelperspektiv, masshantering, samt möjligheter inom PBL och miljöbalken.
- Använd externa experter och nätverk**
Ta stöd av befintliga vägledningar och verktyg från branschorganisationer, myndigheter och forskningsaktörer (se "[Referenser och vidare läsning](#)")
- Skapa forum för erfarenhetsutbyte**
Regelbundna avstämningar eller kunskapsmöten stärker samverkan och bygger gemensam kompetens över tid. Även studiebesök hos pågående pilotprojekt kan ge konkreta insikter och motivation.

Nuläge och analys

För att kunna integrera cirkularitet i samhällsplaneringen krävs en tydlig bild av nuläget: hur resurser flödar, hur den befintliga miljön är uppbyggd och vilka styrdokument, regelverk och organisatoriska förutsättningar som gäller. Denna analys utgör grunden för målformulering, strategier och senare avvägningar i PBL processen.

Steg 2 handlar inte om att skapa omfattande parallella utredningar, utan om att rikta ljuset mot resurser,

flöden och strukturer som är avgörande för cirkularitet och att göra det på en nivå som är rimlig för projektets omfattning.

Aktiviteter

- Analysera nuläget
- Omvärldsspana
- Bestäm riktningen

I den svenska planeringskontexten finns redan ett starkt stöd för cirkulära principer i lagstiftningen. Plan- och bygglagen (PBL) syftar till att främja en långsiktigt hållbar livsmiljö för nuvarande och kommande generationer och ställer i de allmänna intressena krav på god hushållning med mark, vatten, energi och råvaror. Miljöbalken (MB) anger genom hushållnings- och kretsloppsprinciperna att återanvändning och återvinning av material, råvaror och energi ska främjas så att ett kretslopp uppnås. Steget hjälper till att konkretisera dessa lagstadgade principer genom praktisk analys.

Analysera nuläget

Målet är att ta fram en sammanhållen bild av platsens fysiska förutsättningar samt de organisatoriska och styrande omständigheterna, med särskilt fokus på var cirkulära möjligheter och hinder finns. Analysen bör integreras i ordinarie planeringsdokument

och inte ligga som parallella rapporter. I en översiktsplan eller detaljplanens programskede kan nuläget beskrivas i planbeskrivningen och användas för att formulera planmål kopplade till resurseffektivitet.

Tips!

För mindre projekt kan nulägesanalysen genomföras på en översiktlig nivå – se då till att åtminstone de viktigaste frågorna nedan berörs. Större projekt kan genomföra mer detaljerade utredningar för att få en djupare förståelse av nuläget, men samma grundläggande frågeområden gäller.

Checklista för att analysera nuläget

- Kartlägg material, energi och vattenflöden**
Identifiera hur resurser rör sig i området i dag. Var uppstår linjära flöden? Vilka material eller strukturer kan bevaras, återbrukas eller användas mer effektivt?
- Beskriv den befintliga fysiska miljön**
Inventera byggnader, anläggningar, tekniska system, mark och massor. Bedöm potential för bevarande, ombyggnad och återbruk i relation till projektets mål.
- Gå igenom styrdokument och planeringsförutsättningar**
Analysera hur översiktsplan, detaljplaner, avfallsplaner, energi- och klimatstrategier, upphandlingspolicier och andra dokument påverkar cirkularitet. Identifiera luckor och möjligheter till integrering.
- Identifiera barriärer och möjligheter**
Belys organisatoriska, juridiska och ekonomiska hinder som bromsar cirkulära lösningar, samt de funktioner eller beslutspunkter som kan möjliggöra dem.



Spana på omvärlden

Omvärldsanalysen innebär att undersöka yttre faktorer, såsom lagstiftning, policyer, marknadsförhållanden, trender och omvärldens utveckling, för att förstå vilka möjligheter och utmaningar som påverkar arbetet med cirkularitet. Goda exempel och

erfarenheter från andra kommuner, regioner och länder kan dessutom ge vägledning och inspiration. Omvärldsanalysen kan dokumenteras i planeringsstrategier eller i inledningen av planbeskrivningar, där man redogör för omvärldens påverkan på planförslaget.



Checklista för att spana på omvärlden

Identifiera relevant lagstiftning och styrmedel

Det kan exempelvis omfatta aktuella eller kommande ändringar i PBL, miljöbalken, avfallsförordningen samt ekonomiska styrmedel och EU-direktiv. Se fördjupningskapitlet "[Policy och styrning för cirkulär omställning](#)".

Kartlägg mål och strategier

Sammanställ nationella mål och strategier samt relevanta regionala styrdokument med koppling till cirkulär ekonomi.

Undersök marknads- och näringslivstrender

Det kan handla om exempelvis nya cirkulära affärsmodeller, lokala företag eller innovationsprojekt. Kartlägg även marknadstrender som är drivkrafter för cirkularitet, exempelvis som prisutveckling på råvaror eller deponiavgifter som skapar incitament att återvinna mer.

Beakta teknikutveckling och forskning

Nya lösningar, metoder och kunskap kan skapa förutsättningar för ökad cirkularitet, som exempelvis digitala plattformar för återbruk, spårbarhet och nya materialåtervinningstekniker. Detta kan påverka planeringen, till exempel genom behov av lagring, logistik eller anläggningar för återbruk och materialåtervinning.

Studera goda exempel

Studera hur andra kommuner och projekt bedriver cirkulär planering, och dra lärdomar av deras goda exempel (benchmarking). Identifiera framgångsfaktorer och hinder som kan vara relevanta i planeringen.

Analysera risker och osäkerheter

Omvärldsrisker behöver identifieras så att planen är robust och flexibel nog att hantera dem. Det kan exempelvis handla om osäkerhet kring framtida råvarutillgång eller prishöjningar, förändrade konsumtionsmönster, möjliga förändringar i politiska prioriteringar eller finansieringsmöjligheter.

Överväg samverkan och partnerskap

Samverkansmöjligheter med externa aktörer kan stärka det cirkulära arbetet och möjliggöra finansiering, exempelvis inom regionala projekt eller partnerskap med akademi och näringsliv.

Tips!

Tänk på att stora delar av denna analys redan kan finnas tillgängliga som generella underlag på kommunal, regional eller nationell nivå använd sådana källor som utgångspunkt och fördjupa sedan analysen i de aspekter som är särskilt relevanta för ditt uppdrag eller projekt.

Bestäm riktningen

Med utgångspunkt i resultaten från nuläges- och omvärldsanalysen formuleras olika vägval framåt. Detta kan göras genom att ta fram flera scenarier eller alternativ för planens inriktning. Här behöver också eventuella målkonflikter upptäckas, som kräver prioriteringar eller justeringar av strategin eller planeringen för att uppnå största möjliga synergi mellan mål om cirkularitet och andra samhällsmål.

De strategiska vägvalen behöver klargöras i planhandlingar och beslutsunderlag samt förankras med beslutsfattare och relevanta intressenter för att säkra stöd och förståelse innan de låsas fast i planer eller program. Juridiskt kan vissa vägval kräva uppdatering av styrdokument eller nya policies inom kommunen.

Tips!

Om nuläget exempelvis visar att stora avfallsmängder kommer att genereras i projektet samtidigt som omvärldsanalysen signalerar skärpta avfallskrav, kan ett alternativ då vara att satsa på cirkulärt byggande genom att införa krav

på återbruk vid rivningar och upphandling av återvunna material. Eventuella målkonflikter kan handla om att den cirkulära strategin förespråkar minskad nyproduktion men översiktsplanen samtidigt planerar för expansiv byggnation.



Checklista för att bestämma riktningen

- Jämför nuläge och mål**
Beskriv gapet mellan dagens situation och den cirkulära visionen och målbilden och identifiera åtgärder för att nå upp till målen.
- Ta fram alternativ och scenarier**
Handlingsalternativ kan formuleras med olika ambitionsnivåer, exempelvis ett ambitiöst cirkulärt scenario ett mer traditionellt tillvägagångssätt. Utred konsekvenserna av varje alternativ, exempelvis kopplat till markanvändning, ekonomi och klimatpåverkan.
- Identifiera synergier med andra mål**
Lyft fram synergieffektiver med cirkulära lösningar och andra mål i planeringen för att öka beslutens legitimitet, exempelvis var cirkulära vägval också bidrar till uppfyllelse av klimatmål, social hållbarhet eller ekonomisk utveckling.
- Bedöm hinder och risker**
Bedöm möjliga hinder och risker för varje vägval, som exempelvis legala begränsningar, investeringsbehov, kulturella eller organisatoriska hinder, och planera åtgärder för att hantera dem, som exempelvis finansieringsstöd eller kommunikationsinsatser.
- Prioritera insatser**
Fokusera på cirkulära åtgärder och insatser som ger störst effekt per investerad resurs och på sådant som är praktiskt genomförbart. Förankra dessa prioriteringar med ledning och politiker, så att de valda cirkulära vägvalen tydligt återspeglas i kommande planer, budgetar och styrdokument.

Strategi och handlingsplan

I detta steg utformas en samlad strategi och handlingsplan som översätter nulägets insikter (steg 2) till en konkret färdplan för hur cirkulära principer ska integreras i planerings- och byggprocessen framöver. En gemensamt förankrad vision beskriver en mer cirkulär utveckling av den fysiska miljön, med mätbara mål och definierade systemgränser. Den övergripande strategin anger principer, fokusområden och centrala riktlinjer

för hur cirkularitet ska främjas i ordinarie planerings- och beslutsprocesser. Handlingsplanen samlar prioriterade åtgärder som operationaliserar strategin.

Steg 3 utgör länken mellan analysen av nuläget och det praktiska genomförandet i kommande steg. Som tidigare bör omfattning och detaljeringsgrad i strategin och handlingsplanen anpassas efter projektets förutsättningar,

mindre projekt kan arbeta med en enklare version integrerad i befintliga planer och rutiner, medan större projekt kan motivera mer omfattande fristående strategier och dokumentation.

Aktiviteter

- Sätt vision, mål och systemgränser
- Utforma strategi och styrning
- Utveckla samverkan
- Ta fram handlingsplan och beslut
- Planera kommunikation och uppföljning
- Ta fram handlingsplan

Sätt vision, mål och systemgränser

En inspirerande men tydlig vision för en cirkulär utveckling i området formuleras. Visionen måste vara förankrad politiskt och inom organisationen så att alla relevanta aktörer ställer sig bakom den. Den bör knyta an till kommunens övergripande hållbarhetsmål och styrdokument för att understryka att cirkulär ekonomi är ett verktyg för att uppnå redan antagna mål, och inte en separat agenda.

Parallellt fastställs systemgränserna för det cirkulära arbetet:

- Vilket geografiskt område omfattas? (Hela regionen/kommunen, en stadsdel, ett specifikt projektområde?)
- Vilka sektorer och resursflöden inkluderas? (Bygg- och rivningsmaterial, energi, vatten, avfall, transporter etc.?)
- Vilka livscyklifaser är i fokus? (Planering, byggande, drift/underhåll, rivning/återvinning?)



Checklista för att sätta vision, mål och systemgränser

- Förankra visionen och ambitionen**
Förankra den cirkulära visionen på högsta nivå i organisationen (politiskt och internt) så att den är tydlig för alla.
- Integrera i planeringsdokument**
Integrera visionen och de cirkulära målen i kommunens styrande dokument (t.ex. översiktsplan, miljöprogram) så att de genomsyrar planeringen.
- Definiera skala och avgränsning**
Definiera den geografiska och funktionella systemgränsen (t.ex. kommun, stadsdel, projekt) och beskriv tydligt vilka prioriterade resursflöden och livscyklifaser den omfattar.
- Klargör ansvar och lagstöd**
Klargör roller och mandat, säkerställ att avgränsningarna är förenliga med PBL och MB, och dokumentera eventuella externa beroenden och samverkansbehov.
- Inför rutin för omprövning**
Inför en beslutad rutin för att revidera mål och systemgränser vid nya insikter, så att styrningen hålls uppdaterad utan att tappa kontinuitet.

Utforma strategi och styrning

En övergripande strategi beskriver vilka principer, inriktningar och styrmedel som behövs för att uppnå visionen och målen. Strategin utgör den röda tråden in i de konkreta planerings- och byggprocesserna. I stället för att ses som något separat, ska den vävas in i ordinarie beslutsgångar. Exempelvis kan strategin förtydliga hur översiktsplanen, detaljplaner, planprogram och andra verktyg ska användas för att ställa cirkulära krav samt hur upphandlingar kan styras mot cirkulära mål. Även kommunens egna roller behöver tas i beaktande: som fastighetsägare, bygglovshandläggare och tillsynsmyndighet kan kommunen själv ställa krav och skapa incitament för cirkulära lösningar. Strategin bör synkas med andra styrdokument för att undvika målkonflikter och utnyttja synergier.

Strategin ska vara tillräckligt konkret för att vägleda handling, men också flexibel så att den kan tillämpas i olika typer av projekt och anpassas när förutsättningarna förändras. Onödigt detaljerade mallar som kan begränsa innovativa lösningar bör undvikas. Snarare bör strategin uppmuntra kreativitet inom givna ramar. Till exempel kan strategin ange principer som ska uppfyllas (som att "befintliga värden ska tas tillvara före nyproduktion"), men låta de exakta metoderna tas fram av projektets aktörer.



Checklista för att utforma strategi och styrning

- Formulera och dokumentera principer och riktlinjer**
De cirkulära principerna tillämpas i översiktsplaner, program och detaljplaner. Läs mer i fördjupningskapitel "[Cirkulära principer för samhällsbyggandet](#)".
- Säkerställ integrering i processer**
Säkerställ genom rutiner att strategin alltid beaktas i alla relevanta skeden, som exempelvis planbesked, programarbete, detaljplaner, med mera.
- Uppmuntra flexibilitet**
Uppmuntra planlösningar som underlättar återbruk, och undvik onödigt restriktiva bestämmelser som hindrar cirkularitet.
- Säkerställ stöd i styrdokument**
Säkerställ att strategin följer PBL:s och MB:s krav på hållbar utveckling och resurshushållning, och att den är införd i relevanta styrdokument.
- Tydliggör ansvarsfördelning**
Fördela ansvaret för olika delar av strategin. Lyft eventuellt behov av en samordningsfunktion över förvaltnings- och sektorsgränser.
- Planera uppföljning**
Planera hur strategins tillämpning ska följas upp och förbättras kontinuerligt över tid.

Utveckla samverkan

För att möjliggöra cirkulära lösningar i praktiken krävs nya samverkansmodeller och genomförandeformer (se fördjupningskapitel om "Cirkulära affärsmodeller"). För offentlig sektor handlar detta om att nyttja rollerna som möjliggörare, beställare och

reglerare för att stimulera återbruk, delning, produkt-som-tjänst och andra cirkulära modeller. Pilotprojekt och living labs kan hjälpa att utvärdera funktion, miljönytta, kostnader och långsiktighet innan lösningar införs i bred skala.



Checklista för att utveckla samverkan

- Fördjupa intressentkartläggningen**
Identifiera bärande aktörer i värdekedjan (t.ex. företag, startups, kommunala bolag, sociala företag) och tydliggör deras roller och åtaganden.
- Använd upphandling som verktyg**
Ställ cirkulära krav, exempelvis på återbruk, reparerbarhet, återvunna material, hyrlösningar, för att driva marknaden mot cirkularitet.
- Inför incitament och styrmedel**
Utred och inför relevanta ekonomiska och reglerande incitament (t.ex. taxor, bidrag, förenklade tillstånd, krav vid markanvisning) som kan användas på lokal eller regional nivå.
- Etablera samarbetsformer**
Etablera arenor för dialog och partnerskap (t.ex. rundabordssamtal, nätverk, industriell symbios) som kopplar samman offentliga och privata aktörer.
- Planera pilotprojekt och lärande**
Dokumentera resultat, hinder och framgångsfaktorer samt definiera kriterier för uppskalning.
- Säkerställ långsiktig bärighet**
Säkerställ att de cirkulära modellerna är ekonomiskt hållbara och planera hur de ska överlämnas till marknaden när de har mognat.

Ta fram handlingsplan och beslut

Med utgångspunkt i nulägesanalysen och strategin bestäms de prioriterade åtgärderna för att öka cirkulariteten (se fördjupning "[Cirkulära principer för samhällsbyggandet](#)").

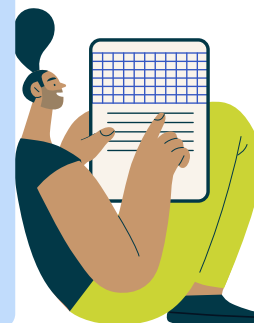
Handlingsplanen ska vara realistisk, förankrad hos berörda och integrerad i ordinarie processer så att åtgärderna inte drivs vid sidan av utan blir en del av den löpande verksamheten.

Checklista för att ta fram handlingsplan och beslut

- Konsolidera åtgärder för cirkularitet**
Beskriv tydligt ansvar, resurser och tidplan, och säkerställ att alla relevanta områden omfattas (planering, design, upphandling, byggnation, drift). Bedöm varje åtgärds genomförbarhet och resursbehov, och prioritera insatser med störst effekt och hög genomförbarhet.
- Integrera i styrning**
Integrera åtgärderna i ordinarie verksamhetsplaner, budget och projektstyrning för att säkerställa genomförande och uppföljning.
- Identifiera ansvarsbärande aktörer**
Identifiera nyckelaktörer och dokumentera samt förankra rollfördelningen, inklusive samordning över förvaltningsgränser.
- Formalisera åtaganden**
Upprätta samverkansavtal, avsiktsförklaringar eller beslutsprotokoll som tydliggör åtaganden och gemensam inriktning.
- Säkerställ formellt beslut**
Säkerställ att strategi och handlingsplan antas i rätt instans med tydligt mandat och ansvar, exempelvis kommunfullmäktige, nämnd eller styrgrupp.
- Etablera samverkansstruktur**
Etablera forum och rutiner för uppföljning, och säkerställ att informationen är kommunicerad och förankrad så att uppdrag når berörd personal.

Exempel på åtgärder en handlingsplan för cirkulär samhällsplanering kan inkludera

- **Inventering och återbruk av byggmaterial:** Inrätta en process för att inventera material och byggdelar vid rivning och förmedla dem för återanvändning i nya projekt.
- **Cirkulära krav i mark- och exploateringsavtal:** Utveckla standardklausuler som ställer krav på t.ex. procentandel återanvänt material i nybyggnation, demonterbara konstruktioner eller maxgränser för avfallsgenerering.
- **Anpassa planbestämmelser för återbruk:** Säkerställ att detaljplaner främjar snarare än förhindrar cirkularitet, t.ex. genom att tillåta tillfälliga användningar (för att byggnader ska kunna återbrukas innan slutlig användning är bestämd) eller införa bestämmelser om varsam ombyggnad i stället för rivning där det är tillämpligt.
- **Etablera återbrukscentraler eller digitala plattformar:** Underlätta för projekt att hitta och avsätta återbrukbara material genom att skapa fysiska lager eller digitala marknadsplatser över tillgängliga begagnade byggvaror i regionen.
- **Intern utbildning & uppföljning:** Utveckla utbildningsprogram för tjänstepersoner och politiker om cirkulär planering, och införa uppföljningsrutiner (t.ex. årliga rapporter eller indikatorer) för hur väl förvaltningarna implementerar cirkulära mål.



Planera kommunikation och uppföljning

Genom en kommunikationsplan ska vision, mål, strategi och handlingsplan göras begripliga och engagerande för berörda aktörer, både internt och externt. Budskapen, berättelse och format behöver anpassas efter målgrupp; internt för att skapa samsyn och kapacitet, externt för att visa

nyttor, konkreta exempel och möjligheter till delaktighet. Samtidigt ska ett uppföljningsramverk definieras som gör det möjligt att mäta, analysera och förbättra arbetet. På så vis blir uppföljning och förbättring en integrerad del av genomförandet, och cirkulära arbetssätt utvecklas och fördjupas över tid.



Checklista för att planera kommunikation och uppföljning

- Identifiera målgrupper och budskap**
Identifiera relevanta målgrupper och anpassa budskapen.
- Planera kanaler och dialog**
Planera lämpliga kommunikationskanaler och format (t.ex. samråd, workshops, digitala plattformar) och säkerställ en tvåvägsdialog med återkoppling.
- Fastställ indikatorer och målnivåer**
Fastställ och dokumentera relevanta indikatorer, baslinjer och målnivåer för centrala cirkulära mål, exempelvis andel bevarande, andel återbruk, andel återvunnet byggmaterial, minskad klimatpåverkan, minskad energianvändning eller källsorteringsnivåer.
- Definiera datainsamling och ansvar**
Definiera hur data ska samlas in (metod och frekvens) och vem som ansvarar, och integrera uppföljningen i befintliga rapporteringsstrukturer.
- Inför utvärdering och korrigerig**
Inför forum och rutiner för att analysera, rapportera och hantera avvikelser, så att korrigerande åtgärder kan beslutas.
- Etablera ständig förbättring**
Etablera en återkommande förbättringscykel där handlingsplan, riktlinjer och verktyg uppdateras kontinuerligt och lärdomar sprids.

Implementering och genomförande

När den cirkulära handlingsplanen väl är framtagen skiftar fokuset till att omsätta strategier och mål i praktiken genom samhällsplaneringens processer och beslut. Steget är avgörande för att säkerställa att cirkulära mål faktiskt förverkligas inom den strategiska och fysiska planeringen, i enlighet med Plan- och bygglagen (PBL) och Miljöbalkens principer. Här handlar det om att integrera cirkularitet i alla relevanta planeringsdokument

och beslut, från översiktsplan till detaljplan, och att aktivt stötta organisationen under genomförandet av planerna.

Detta steg bygger vidare på de strukturer, samarbeten och kunskaper som etablerats i tidigare steg, och lägger grunden för kommande uppföljning och förbättring. Det är särskilt viktigt med samverkan över sektors- och förvaltningsgränser, tydliga roller

och tvärfunktionell organisering, samt starkt stöd från både ledning och politik, för att integrera de cirkulära principerna i det dagliga beslutsfattandet. Genom att arbeta systematiskt med kontinuerlig uppföljning, kommunikation och lärande skapas en organisatorisk förankring som ökar chanserna att cirkularitetsmålen får genomslag i praktiken under planeringsskedet.

Aktiviteter

- Integrera cirkularitet i planeringen
- Samordna ansvar och roller
- Förstärk stöd för genomförande
- Säkerställ lärande

Integrera cirkularitet i planeringen

Integrera de cirkulära målen och principerna i samhällets ordinarie planeringssystem, så att de genomsyrar alla nivåer från vision till konkret plan. Genom att formellt föra in cirkulära principer i planeringsdokumenten och beslutsunderlagen skapar kommuner och regioner struktur för att cirkulära strategier faktiskt ska omsättas i den fysiska miljön.

I detta steg flätas flera aspekter samman: att integrera cirkularitetsmålen i planernas innehåll, att samordna ansvar inom organisationen, att säkra genomförandet med hjälp av ledningens stöd och resurser, samt att följa upp och lära av det praktiska arbetet. Dessa delmoment presenteras separat för tydlighetens skull, men de behöver genomföras samordnat och parallellt.



Checklista för att integrera cirkularitet i planeringen

- Integrera cirkulära mål i översiktsplan och program**
Säkerställ att cirkularitet integreras i övergripande planeringsdokument (översiktsplan, miljöprogram, regional utvecklingsplan) för att ge strategisk riktning åt efterföljande detaljplanering.
- Ställ krav på att cirkulära aspekter behandlas i detaljplaner och planprogram**
Säkerställ att det finns rutiner för att alltid analysera möjligheter till bevarande av byggnader och anläggningar och återbruk av material vid planläggning av bebyggda områden. Planbestämmelser och planbeskrivningar bör utformas så att de underlättar återanvändning och flexibel användning av befintliga resurser, i stället för att omedvetet hindra cirkularitet.
- Använd planbesked som ett verktyg för cirkularitet**
När kommunen ger besked om att inleda en detaljplan, inkludera förväntningar eller vägledning kring cirkulära lösningar (t.ex. att utreda om befintliga byggnader kan nyttjas före nybyggnation). Detta sätter tonen tidigt för exploatörer att prioritera cirkulära alternativ.
- Bygglövsprövningens stöd**
Säkerställ att bygglövsprövningen stödjer planens cirkulära intentioner, exempelvis genom samverkan med bygglövshandläggare och tydliga planbestämmelser som möjliggör återbruk, flexibilitet och resurseffektivitet.
- Dra nytta av lagstiftningen**
Säkerställ att planeringsarbetet följer relevant lagstiftning och drar nytta av dess principer. PBL och Miljöbalken betonar hållbar utveckling och god resurshushållning, beakta dessa genom att exempelvis prioritera markanvändning som tar vara på befintliga resurser framför exploatering av jungfrulig mark. Använd även miljöbedömningar i planprocessen för att integrera resurshushållning och kretsloppsperspektiv i beslutsunderlaget.
- Synkronisera planeringen med övriga strategier och planer**
Se över om det finns samband mellan översiktsplanens cirkulära mål och kommunens avfallsplan, klimathandlingsplan eller näringslivsstrategi. Genom att samordna planeringssystemet med dessa dokument etableras en helhetsyn där cirkulära åtgärder i planeringen stöder bredare hållbarhetsmål.

Samordna ansvar och roller

För att cirkulära strategier ska genomföras effektivt i planeringsskedet krävs klara ansvarsfördelningar och tvärfunktionell samordning inom organisationen. Inom en kommunal kontext innebär det att stadsbyggnadskontor, miljöförvaltning, tekniska förvaltningar, avfallsenheter och andra

relevanta avdelningar har en gemensam bild av sina roller i arbetet. Genom tydliga mandat, kommunikationsvägar och förankring i ledningen blir det cirkulära arbetssättet en naturlig del av organisationens ordinarie planeringsprocesser.



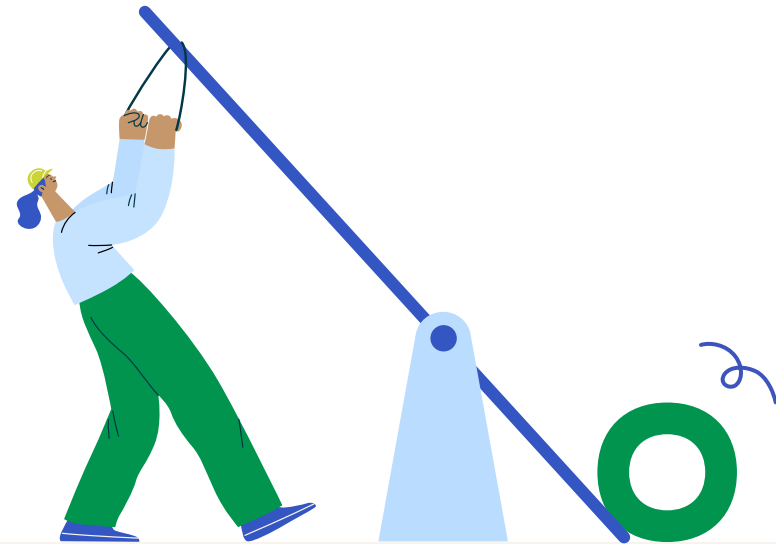
Checklista för att samordna ansvar och roller

- Klargör ansvarsfördelning**
Utse för varje enhet eller funktion vem som ansvarar för att cirkulära aspekter integreras i översiktsplaner, detaljplaner och andra planeringsbeslut.
- Etablera tvärfunktionellt team**
Skapa en arbetsgrupp för cirkulär planering och samla nyckelpersoner från berörda förvaltningar som regelbundet möts för att samordna cirkularitetsarbetet.
- Säkra mandat och ledningsstöd**
Säkerställ ett tydligt mandat från högsta ledningen som ger arbetsgruppen och ansvariga personer officiellt stöd att driva cirkulära frågor i planeringen.
- Förbättra intern kommunikation**
Upprätta tydliga rutiner för intern kommunikation och kunskapsdelning. Skapa forum (t.ex. regelbundna möten eller en digital plattform) där medarbetare kan utbyta erfarenheter, diskutera hinder och följa upp cirkularitetsarbetets framsteg.
- Säkerställ kompetens och resurser**
Säkerställ att varje enhet har nödvändig kompetens och verktyg. Erbjud utbildning inom cirkulär planering och tillhandahåll hjälpmedel (t.ex. guider, checklistor, mallar, med mera) så att alla kan utföra sina uppgifter kopplat till cirkularitet.

Förstärk stöd för genomförande

Cirkulära mål i planeringen får störst genomslag när de backas upp av starkt politiskt stöd och ett förvaltningsövergripande engagemang. Denna aktivitet fokuserar på att säkra förutsättningar från högre nivå: att politiska organ, högre tjänstepersoner och även regionala eller nationella aktörer ger sitt stöd och skapar ramverk som underlättar det cirkulära genomförandet. På kommunal nivå kan detta innebära att kommunfullmäktige

eller berörda nämnder fattar beslut som prioriterar cirkulär samhällsplanering, till exempel att anta policyer eller direktiv som alla förvaltningar ska följa, eller att avsätta budget för cirkulära initiativ. Det handlar också om att förbättra samarbetet mellan olika förvaltningar och eventuellt mellan olika kommuner och med Länsstyrelsen, så att alla arbetar mot gemensamma cirkulära mål.



Checklista för att förstärka stöd för genomförande

- Politisk förankring**
Säkerställ att ansvariga politiker (t.ex. i byggnadsnämnd, miljönämnd eller kommunstyrelse) är informerade om och stödjer de cirkulära målen. Politiska beslut om att integrera cirkulär ekonomi i planering, som uppdrag, program eller budgetprioriteringar, ger en viktig signal och mandat till förvaltningarna att agera.
- Styrgrupper och samverkansforum**
Överväg att inrätta en förvaltningsövergripande styrgrupp för hållbar utveckling eller cirkulär ekonomi, med deltagare från olika nämnder och förvaltningar. En sådan grupp kan lösa hinder, samordna insatser över sektorgränser och hålla frågan levande på ledningsnivå.
- Resurser och incitament**
Säkerställ att nödvändiga resurser och incitament finns för genomförandet, exempelvis en öronmärkt budget eller personal för att arbeta med cirkulära åtgärder i planeringen. Det kan även omfatta belöningar eller uppmuntran för de enheter som utvecklar innovativa cirkulära lösningar.
- Regionalt och nationellt stöd**
Utnyttja stödfunktioner utanför den egna organisationen. Samarbeta med regionala aktörer som Regionen, Länsstyrelsen eller kommunförbund, de kan bistå med rådgivning, sprida goda exempel mellan kommuner och hjälpa till att synka insatser med regionala mål. Håll även utkik efter nationella initiativ och vägledning (se "Referenser och vidare läsning") samt statliga bidrag som kan underlätta cirkulära pilotprojekt.
- Rapportering och dialog**
Upprätta en tydlig rutin för rapportering av framsteg och utmaningar till både tjänsteperson och politisk ledning. Regelbunden uppföljning i kommunstyrelse eller relevanta nämnder om hur de cirkulära åtgärderna fortskrider bygger förtroende och engagemang och möjliggör att politiken kan fatta beslut om ytterligare stödande åtgärder vid behov.

Säkerställ lärande

För att cirkulära mål verkligen ska slå igenom när strategierna och planerna förverkligas behövs mekanismer för både uppföljning och ständigt lärande. Denna aktivitet handlar om att övervaka att de cirkulära intentionerna i planeringen faktiskt efterlevs ute i verkligheten, samt att fånga upp erfarenheter och förbättringsmöjligheter under resans gång.

Detaljplanering som en iterativ genomförandeprocess

I PBL är detaljplanering inte ett linjärt genomförandesteg utan en **stegvis process där förslag prövas, justeras och fördjupas**. I samråd och granskning möts planens intentioner av nya perspektiv, kunskap och intressen som kan kräva omarbetning av innehåll, bestämmelser eller genomförandestrategi.

Att stötta genomförandet i detta skede handlar därför om att **aktivt använda dialoger och avvägningar som en del av kvalitetssäkringen**, snarare än att se dem som hinder. Cirkulära och resurseffektiva ambitioner behöver kontinuerligt prövas mot genomförbarhet, juridik och lokala förutsättningar – och vid behov preciseras eller omformuleras.



Checklista för att säkerställa lärande

- Upprätta uppföljningsplan**
Definiera nyckeltal, som exempelvis andel återbruk, mängd återvunnet material, bevarad byggnadsarea, minskad avfallsmängd, för varje större projekt och utse ansvariga för datainsamling och analys.
- Säkerställ tillsyn och efterlevnad**
Inför cirkulära villkor i detaljplaner och exploateringsavtal, exempelvis krav på selektiv rivning och återbruksinventering, och samordna plan- och miljötillsynen för att följa upp att dessa krav efterlevs.
- Fånga upp erfarenheter**
Utvärdera varje avslutat planeringsprojekt ur ett cirkularitetsperspektiv och sammanställ framgångsfaktorer och hinder. Dokumentera samt dela dessa lärdomar inom organisationen.
- Genomför kontinuerlig förbättring**
Justera löpande arbetsprocesser, checklistor och riktlinjer utifrån nya insikter, och uppdatera interna guider och utbildningar så att de alltid speglar bästa praxis.
- Stärk kompetens och kultur**
Utbilda medarbetare och beslutsfattare om cirkulär planering och främja en öppen kultur där framgångar och misstag diskuteras, så att engagemanget för cirkulära mål ökar hos alla involverade.

Uppföljning och förbättring

För att cirkulära mål ska bli mer än löften krävs att organisationers mål och kommunala planer och program inom samhällsplanering kontinuerligt följs upp och utvärderas. Uppföljningen görs regelbundet, exempelvis årligen, och kan kopplas till budget- eller verksamhetscykler. Åtgärderna måste följas upp för att säkerställa att de omsätts i handling. Vid uppföljningen granskas hur väl cirkulära mål har genomlyst samhällsplaneringen och vilka konkreta resultat som har uppnåtts.

Det kan exempelvis handla om hur mycket som har bevarats och återbrukats eller hur mycket avfall och pengar som har sparats. Löpande analys av statistik, GIS-underlag och medborgardialog kan ge underlag. Erfarenheter från uppföljningen dokumenteras och återkopplas till berörda ledningsgrupper och politiker, så att planeringens inriktning justeras över tid. Detta stärker lärandet och gör det möjligt att förbättra arbetet med cirkularitet i samhällsplaneringen långsiktigt.

Aktiviteter

- Följ upp målen
- Utvärdera resultaten
- Dela lärande och förbättringar
- Justera strategi och styrning

Följa målen

I denna aktivitet analyseras om målen i exempelvis översiktsplanen eller lokala miljömål faktiskt efterlevs genom efterföljande beslut och genomförande, som planbesked, detaljplaner och bygglov. Genom att samla in och utvärdera data om resultat och effekter kan framgångsfaktorer och utvecklingsbehov identifieras och kommuniceras.



Checklista för att följa målen

- Samla in data**
Skapa rutiner för datainsamling för de valda indikatorer och mätetal (steg 3) kring material- och avfallsflöden (t.ex. genom GIS-analyser, miljödatabaser eller medborgarundersökningar) så att nyckeltal kan följas över tid.
- Säkerställ löpande uppföljning**
Inkludera uppföljningen i befintliga processer, exempelvis i kommunens årsrapport, miljöredovisning eller uppföljning av översiktsplan, för att säkra kontinuerlig övervakning.
- Utvärdera hur målen omsätts i praktiken**
Följ upp hur cirkulära mål realiserar i bygglovsbeslut, exempelvis andel bygglov med återbrukskrav, klimatdeklarationer eller bevarandeåtgärder.
- Sammanställ lärdomar**
Jämför faktisk utveckling med planerade mål. Identifiera och dokumentera framgångsfaktorer. Om analysen visar att målen inte nås, dokumentera orsaker och möjliga korrigeringar. Använd lärdomarna för att förbättra framtida målsättning.
- Kommunicera resultat**
Rapportera årligen resultaten till kommunstyrelse och berörda nämnder, gärna samordnat med budget- eller verksamhetsplanering. Visa exempel på hur cirkulära mål påverkat konkreta projekt och diskutera avvikelser.

Utvärdera resultat

I denna aktivitet granskas hur väl organisationen och de formella processerna stödjer cirkulära ambitioner. Den interna processen för att ta fram planer bör följas upp och utvärderas. Detta innebär att man undersöker om cirkulära uppdrag och kompetenser fanns tydligt definierade, och om samsyn fanns kring målen. Vid behov anordnas utvärderingsmöten eller intervjuer med handläggare och beslutsfattare för att samla in synpunkter på vad som fungerat respektive hindrat cirkularitet (t.ex. oklarheter i PBL-granskningen eller i miljökonsekvensbeskrivningar). Syftet är att identifiera organisatoriska hinder och förbättra samverkansrutiner.



Checklista för att utvärdera resultatet

- Undersök planeringsprocessen**
Gör en efterhandsanalys av planeringskedjan och granska den förvaltningsövergripande samordningen med exempelvis beredningar, arbetsgrupper och nämnder, samt de externa samrådsprocesser, som remisser och samrådsmöten, ur cirkulärt perspektiv.
- Utvärdera rollfördelning**
Analysera om rätt personer med rätt kompetens hade mandat att driva cirkulära frågor. Granska om det fanns ett tydligt ansvar för cirkulära mål hos exempelvis projektledare eller miljöstrateg.
- Bedöm kommunikations- och beslutsvägar**
Undersök om uppföljningar av beslut fungerade smidigt. Utvärdera rutiner för att snabbt åtgärda brister, som exempelvis att justera plantext eller skicka tillbaka ärenden.
- Utvärdera rollfördelning**
Analysera om rätt personer med rätt kompetens hade mandat att driva cirkulära frågor. Granska om det fanns ett tydligt ansvar för cirkulära mål hos exempelvis projektledare eller miljöstrateg.
- Lär av organisationen**
Samla feedback från medarbetare och externa aktörer om handlägningsprocessen. Notera eventuella hinder, som exempelvis tidsbrist eller ekonomi, eller regelkonflikter som hämmade cirkulära åtgärder.
- Dokumentera alla förbättringsförslag**
Sammanställ lärdomar, som exempelvis ändrade arbetsinstruktioner eller tillsättning av cirkulär expert i arbetsgruppen, och inför dem i kommande planeringsinstruktioner.

Dela lärande och förbättringar

Uppföljningsarbetet genererar kunskap som är värdefull för hela organisationen och andra planeringsprocesser. Med utgångspunkt i lärdomarna som identifierades i uppföljningen och utvärdering av processen sprids erfarenheter och nya arbetssätt.

Checklista för att dela lärande och förbättringar

- Arrangera kunskapsöverföring**
Håll workshops eller seminarier för anställda inom olika förvaltningar där man går igenom uppföljningsresultat och diskuterar konkreta förbättringsämnen. Inkludera både ledning och handläggare för breddat lärande.
- Sprid till berörda aktörer**
Dela goda exempel i regionala nätverk, branschforum eller genom samråd med lokala byggaktörer, myndigheter. Exempelvis kan kommunen publicera en beskrivning av framgångsrika återbruksprojekt för att inspirera entreprenörer och konsulter.
- Uppdatera styrdokument**
Inför insikter i kommunala riktlinjer och i utbildningsmaterial. Säkerställ att nya cirkulära arbetssätt blir en del av standardprocedurer.



Justera strategi och styrning

Utifrån uppföljningen görs nödvändiga korrigeringar i övergripande strategier och styrdokument. Genom att justera styrningen kan cirkulära principer förstärkas över tid, exempelvis genom att införa system för uppföljningsansvar i verksamhetsplaner eller ge kommunstyrelsen extra mandat att följa upp genomförandet av cirkulära insatser.

Uppföljning inbyggd i planprocessen

Uppföljning inom samhällsplaneringen sker inte bara efter antagande, utan är inbyggd i PBL:s planprocess genom återkommande beslutspunkter och dialogskeden. Varje steg i detaljplanearbetet ger möjlighet att följa upp tidigare ställningstaganden och justera mål, prioriteringar och lösningar.



Checklista för att justera strategi och styrning

- Revidera planeringsdokument**
Uppdatera översiktsplanens målbeskrivningar och riktlinjer eller detaljplaners premisser utifrån erfarenheter. Lägg exempelvis till nya krav för att främja cirkularitet.
- Förstärk styrning**
Inför nya styrmedel om uppföljning visar brister, exempelvis en cirkulär handlingsplan eller tydligare formuleringar i kommunala strategier. Säkra att ansvariga nämnder eller ledningsgrupper har mandat att driva på utvecklingen.
- Integrera i verksamhetsstyrning**
Planera in en årlig revision av cirkulära mål i budgetarbete och verksamhetsplaner. Koppla indikatorer för cirkularitet till lednings- och styrelseuppföljning.
- Säkerställ förändringar i organisationen**
Om uppföljningen har visat behov av specialistkompetens kan nya roller skapas, som exempelvis en materialstrateg eller cirkularitets-samordnare. Om policyer har motstridiga mål, justera dem för att undanröja hinder.
- Följ upp åtgärderna**
Övervaka kontinuerligt om ändringar i strategier och riktlinjer får avsedd effekt. Använd denna lärdom för nästa uppföljningscykel och ständiga förbättringar.

Uppskalning och spridning

Steget fokuserar på att ta tillvara erfarenheter och resultat från tidigare steg för att åstadkomma systemförändringar i samhällsplaneringen. Syftet är att cirkulära principer och mål blir en självklar del av processer, styrning och styrdokument på kommunal och regional nivå. Det handlar om att förändra hela systemet,

policy, styrning och samverkan, så att cirkularitet blir en naturlig del av samhällsplaneringen. Organisationer, kommuner och regioner behöver därför uppdatera sina styrdokument och modeller med cirkulära mål, sprida framgångsrika exempel, bygga starka nätverk och aktivt delta i nationella dialoger.

Aktiviteter

- Skala upp lösningar
- Fördjupa samverkan
- Påverka regelverk och policy

Skala upp lösningar

God praxis från tidigare projekt och pilotinitiativ utgör värdefulla underlag för omställningen. Kommuner och regioner kan dokumentera och sprida framgångsrika cirkulära lösningar i planeringen, till exempel via guider, fallstudier och verktyg.

Checklista för att skala upp lösningar

- Inspirera andra**
Anordna seminarier, studiebesök och liknande aktiviteter för att visa upp goda exempel och inspirera andra aktörer.
- Sammanställ erfarenheter**
Ta fram vägledningar och verktyg, exempelvis checklistor eller kravmallar, baserade på lokala erfarenheter för användning i kommande projekt.
- Sök utvecklingsprojekt**
Avsätt egna medel och sök externa stöd, som statliga anslag eller EU-finansiering, för att skala upp beprövade cirkulära lösningar.
- Standardisera cirkulära lösningar**
Gör cirkulära kriterier och åtgärder till standard i nya stadsutvecklingsprojekt och detaljplaner, så att framgångsrika lösningar sprids brett.



Fördjupa samverkan

I samhällsplaneringen är samarbete över sektors- och organisationsgränser avgörande. Offentliga aktörer, näringsliv, akademi och civilsamhälle kan bilda nätverk för erfarenhetsutbyte och samordnade initiativ. Målet är att bygga varaktiga forum där nyckelaktörer kontinuerligt delar kunskap, identifierar barriärer och utvecklar gemensamma lösningar.



Checklista för att fördjupa samverkan

- Delta i samverkan**
Delta aktivt i nationella och regionala nätverk för cirkulär samhällsplanering för erfarenhetsutbyte och kunskapsdelning.
- Etablera tvärsektoriella forum**
Etablera forum eller arbetsgrupper där kommunen samverkar med näringslivet, akademien och civilsamhället kring cirkulära mål.
- Samordna med regionala aktörer**
Samordna cirkulära initiativ med närliggande kommuner och regionala organ för att utveckla gemensamma cirkulära lösningar.
- Dela erfarenheter och data**
Anordna regelbundna träffar eller skapa plattformar för att dela erfarenheter och data om cirkulär planering både internt och externt.
- Samverka med forskning och näringsliv**
Samverka med universitet, forskningsinstitut och branschorganisationer för att ta del av ny forskning och utveckla innovativa cirkulära lösningar.

Påverka regelverk och policy

Nya regler och styrmedel på nationell nivå kan skapa förutsättningar för cirkulär samhällsplanering. I detta skede innebär det att kommuner och regioner aktivt driver på för

ändrad lagstiftning och policy, samt bidrar med lokal erfarenhet till nationell nivå. Det kan handla om att delta i remissförfaranden och att samarbeta med nationella initiativ.

Checklista för att påverka regelverk och policy

- Driv på förändringar i regelverken**
Verka för förändringar i PBL, Miljöbalken och annan relevant lagstiftning, exempelvis genom gemensamma remissvar, för att underlätta cirkulära lösningar.
- Koppling till nationella strategier**
Förankra kommunens cirkulära arbete i nationella strategier, exempelvis den nationella strategin för cirkulär ekonomi och klimatmålen, och lyft fram detta i dialoger med statliga myndigheter.
- Delta i nationella forum**
Medverka i relevanta statliga och kommunala forum där cirkulära frågor diskuteras.
- Samordna påverkansarbetet med andra**
Samordna remissvar och initiativ med andra kommuner och organisationer för att driva förändringar med en enad röst.
- Rapportera framsteg nationellt**
Inkludera kommunens framsteg i cirkularitetsarbetet i rapporteringen till nationella system eller uppföljningar.



Översiktsplanering och uppskalning

Översiktsplaneringen är det centrala verktyget i plansystemet för att samla, stabilisera och föra vidare lärande över tid. Genom översiktsplanens ställningstaganden kan prövade principer, prioriteringar och förhållningssätt ges vägledande verkan för framtida planering. På så sätt möjliggör översiktsplaneringen en successiv höjning av ambitionsnivå och en mer konsekvent tillämpning av långsiktiga mål.

Slutord

Cirkularitet är inget sidospår – det är vägen mot en mer resurseffektiv, robust och framtidssäker samhällsplanering. Genom att arbeta strukturerat, lära längs vägen och ta steg tillsammans, kan varje projekt bidra till en cirkulär samhällsbyggnadssektor. Det här är början på ett långsiktigt arbete där varje beslut räknas.

Ta handboken vidare som ett levande stöd. Anpassa den efter organisationens förutsättningar, fortsätt bygga vidare på erfarenheter och dela lärdomar med andra aktörer i samhällsbyggnadssektorn. Genom att samverka och dra nytta av varandras framsteg kan vi accelerera omställningen och stärka de strukturer som krävs för ett resurseffektivt och hållbart samhällsbyggande. Cirkularitet byggs genom handling – och den börjar här.



Tematiska förddjupningar

Framtiden är cirkulär

Cirkulära principer för samhällsbyggandet

Policy och styrning för cirkulär omställning

Cirkulära affärsmodeller

Referenser och vidare läsning

Framtiden är cirkulär



Den globala resursanvändningen har tredubblats under de senaste 50 åren och fortsätter att öka med över 2 procent⁴. Detta har en omfattande påverkan på miljön, ekosystemen och klimatet. Omställningen till en cirkulär ekonomi innebär samtidigt betydande samhällsekonomiska vinster och ökad motståndskraft i samhället. Här är de viktigaste argumenten för en cirkulär framtid:

Miljö & klimat

Cirkulära processer kan avsevärt minska klimatpåverkan från bygg- och anläggningsprojekt. En potentialstudie genomförd inom projektet Bruka Halland visar att bevarande och återbruk inom ett byggprojekt kan minska klimatpåverkan med över 90 procent jämfört med nybyggnation⁵. Samtidigt står resursutvinning och bearbetning globalt för 90 procent av förlusten av den biologiska mångfalden och vattenbristen. Den cirkulära ekonomin är därför avgörande för att bromsa förlusten av biologisk mångfald och för att säkerställa en långsiktigt hållbar vattenanvändning. Genom minskade avfallsmängder förebyggs och stoppas dessutom föroreningar i miljön⁶.

Ekonomi & innovation

Cirkulär ekonomi stärker konkurrenskraft och tillväxt genom utveckling av nya teknologier, innovationer och affärsmodeller. Det kan handla om nya produkter som är designade för att enkelt kunna repareras, eller om nya arbetssätt såsom återtillverkning. När cirkulära lösningar skalas upp skapas nya marknader och arbetstillfällen⁷. En storskalig återbruksmarknad kräver exempelvis nya tjänster och företag för inventering, demontering, rekonditionering och lagerhållning. Enligt Sveriges Circularity Gap Report förlorar Sverige uppskattningsvis 600 miljarder kronor årligen när resurser, produkter och system inte nyttjas fullt ut såsom i dagens linjära ekonomi⁸. Att utveckla cirkulära affärsmodeller och förlänga produkters livslängd är därför centrala åtgärder för att minska värdegapet.

Resiliens & beredskap

Genom att använda befintliga resurser, produkter, byggnader och anläggningar mer effektivt minskar behovet av nya råvaror och beroendet av importerat material. Detta stärker samhällets motståndskraft emot geopolitiska konflikter och störningar i globala värdekedjor. Den snabbt ökande globala resursanvändningen, i kombination med scenarier som pekar på framtida brist på kritiska råvaror, gör cirkulär ekonomi till en strategisk fråga för beredskap. Genom lokala och regionala cirkulära system kan resursbrist förebyggas och självförsörjning stärkas⁹.



⁴ International Resource Panel: *Global Resources Outlook, 2024*

⁵ Bruka Halland: *Stor potential för ökad cirkularitet i byggsektorn, 2025*

⁶ Naturvårdsverket: *Varför behövs en cirkulär ekonomi? 2024*

⁷ Teknikföretagen: *Cirkulär ekonomi – När affärsnytta och politiska mål går hand i hand, 2024*

⁸ RISE, *Re:Source and Circle Economy: Circularity Gap Report – The value gap: Sweden, 2025*

⁹ OECD: *The Circular Economy in Cities and Regions of the European Union, 2025*

Cirkulära principer för samhällsbyggandet



Ett helhetsperspektiv behövs på hur cirkularitet kan definieras och hur det påverkar samhällsbyggnadssektorn för att kunna ställa om och skala upp cirkulärt byggande. De cirkulära principerna utgår från prioritetsordningar, såsom resurshierarkin (Fossilfritt Sveriges Färdplan för bygg- och anläggningssektorn¹⁰) och EU:s avfallshierarki¹¹ som är inkluderad i Miljöbalken. Mer information och bakgrund om hur de cirkulära principerna har tagits fram samt en detaljerad beskrivning av principer för olika skalor finns i bilagan till handboken "Cirkulära principer för samhällsbyggandet".

Bygg inte

Den första cirkulära principen handlar om att ifrågasätta behovet av att bygga, fråga sig hur behov prognostiseras och på vilka grunder befintliga byggnader och anläggningar döms ut, som exempelvis förskolor, skolor, bostäder, vårdinrättningar, kommersiella lokaler, torg, parker, gator, med mera. "Bygg inte" innebär att projekt och planeringsinstanser alltid ska pröva alternativ som kan minska eller förändra behovet av att göra fysiska bygginsatser. Beslut kan ske i strategiska planeringsskeden som region-, översikts- och detaljplanering samt på verksamhetsnivå eller i lokalstrategier. Centralt är att förändra, dela och öka användningen av befintliga byggnader och anläggningar.

Nyttja befintligt

Denna princip samlar strategier som ger befintliga byggnader och anläggningar längre liv. Här ingår exempelvis att anpassa, omvandla och komplettera och att bevara genom underhåll, reparation och varsam renovering. Befintligt ska betraktas som en resursbank där omdaning prioriteras framför rivning.

Planera för långa livslängder

Redan i projekteringen ska utformningen möjliggöra framtida cirkularitet. Exempelvis dimensioner, stomindelning och installationers placering ska utformas så att framtida anpassningar underlättas. Principen omfattar design för långa livslängder samt modularitet och flexibilitet som möjliggör framtida anpassning, demontering för återbruk och återvinning. I samhällsplaneringen handlar principen om att möjliggöra en dynamisk samhällsutveckling med flexibla strukturer och successiv omvandling.

Bygg effektivt

Om ny- eller ombyggnation genomförs ska den ske med hög materialeffektivitet och låg klimatpåverkan över en lång livscykel. Principen omfattar att bygga på rätt plats, undvika överflödiga komponenter som försvårar underhåll, främja återbruk eller återvinning, samt att arbeta med avfallsminimering och effektiv mass- och resurshantering. Även lokalisering och utformning som minskar transporter och driftbehov är centralt.

Bygg med rätt material

Vid materialval ska i första hand återbrukade produkter övervägas, därefter material med högt återvunnet eller förnybart innehåll. Jungfruliga och fossiltunga material bör undvikas. Giftiga ämnen ska undvikas i nya materialval och designas bort där det är relevant. Samtidigt ska material och produkter med låg klimatpåverkan prioriteras.

Dokumentera

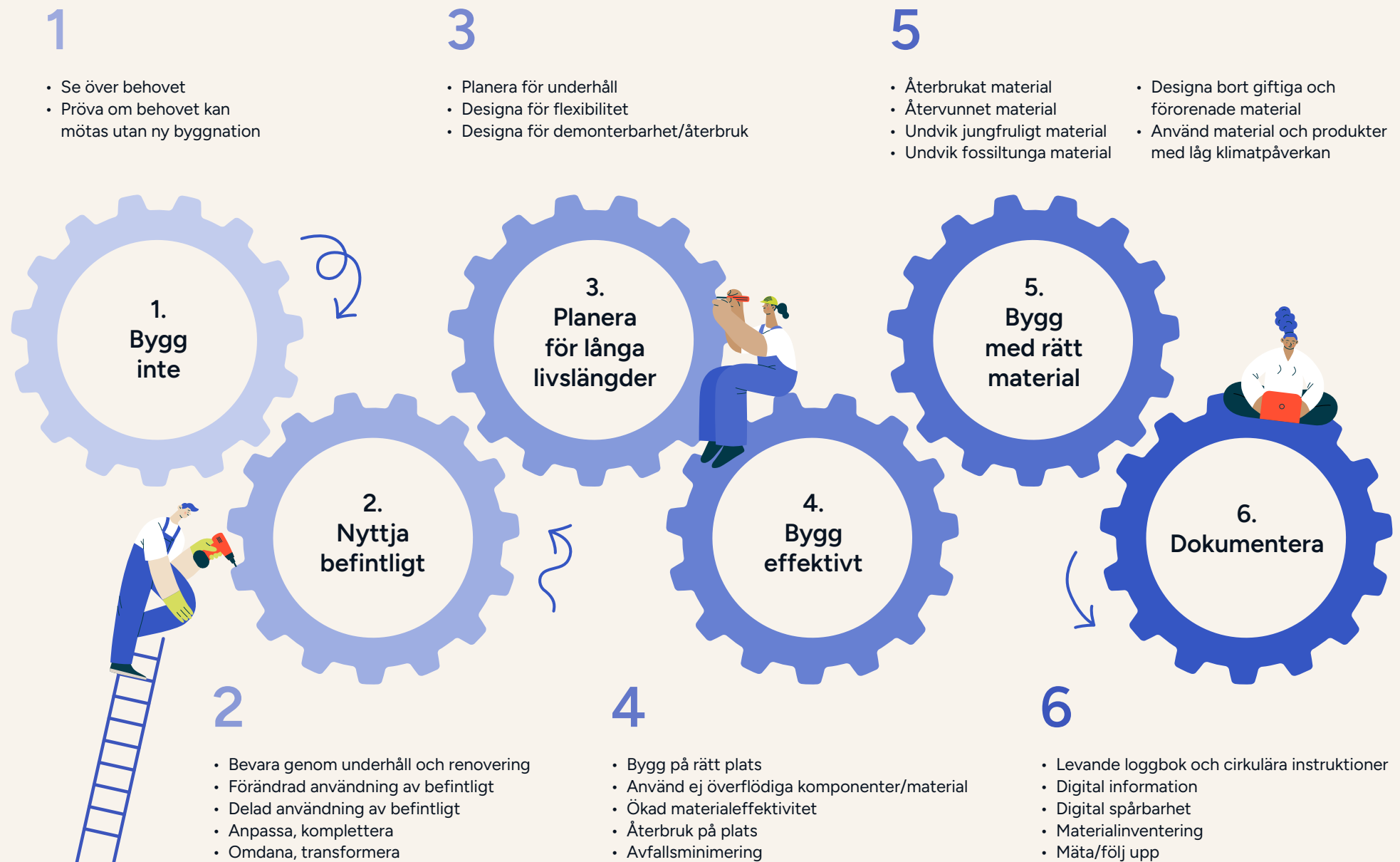
Principen avser insamling, hantering och förvaltning av produkt- och byggnadsinformation för att möjliggöra cirkulära åtgärder, både i det aktuella projektet och i framtiden. Det omfattar digitala loggböcker, inventeringar, strukturerad informationshantering och spårbarhet, så att material och byggdelar kan identifieras, följas upp och tas om hand över tid. Utan detta riskerar även väl utformade byggnader att hanteras linjärt vid nästa förändring.

¹⁰ Fossilfritt Sverige. Färdplan för fossilfri konkurrenskraft: Bygg- och anläggningssektorn, 2024

¹¹ Naturvårdsverket: Avfallshierarkin visar stegen vi behöver ta

Figur 1

De cirkulära principerna framtagna inom projektet Klimatarena Stockholm bygger cirkulärt



Cirkulära principer i olika skalor

Cirkularitet i samhällsbyggnadssektorn kan förstås och tillämpas på flera olika nivåer och i olika skalor. Den omfattar allt från material och produkter, till byggnader och anläggningar, vidare till stadsdelar och större sammanhang på kommunal och regional nivå. De cirkulära principerna är gemensamma, men preciseras i olika uttryck beroende på vilken nivå som står i fokus.

Material & produkter

I den minsta skalan handlar det om att innehållet i material och produkter behöver kunna hanteras på ett cirkulärt sätt. Det omfattar enskilda material som tegel, betong, glas och stål samt produktgrupper som stomelement, bjälklag, fönster, med mera.

Designfasen är avgörande för att säkerställa att material och produkter kan användas så länge som möjligt. De behöver utformas för att kunna repareras, underhållas och återbrukas, innehålla återvunna och förnybara beståndsdelar samt använda material effektivt utan överflödiga komponenter. Det omfattar också att dokumentera innehåll och möjliggöra spårbarhet av material samt hur produkter ska tas om hand i framtiden.

Målgruppen omfattar aktörer som arbetar med utveckling, val och hantering av material och produkter såsom produktdesigner, materialleverantörer, byggtreprenörer, arkitekter, inköpare, underhållsansvariga.

Byggnader & anläggningar

Den här skalan omfattar hela byggnaden eller anläggningen, som ett bostadshus, en kontorsfastighet eller kommersiella byggnader, liksom vägar, broar, torg och parker.

Fokuset ligger både på användning och utformning, och hur byggnader och anläggningar kan planeras och utformas för att vara flexibla, anpassningsbara och resurseffektiva över tid. Det handlar om att redan i projekteringen skapa förutsättningar för lång livslängd, exempelvis genom att möjliggöra förändrad användning, demontering, utbyte och återbruk av byggdelar.

Det innebär också att bygga effektivt, att använda rätt material på rätt plats, undvika överflödiga komponenter och utgå från befintliga strukturer och inbyggda resurser. Samtidigt är materialval centralt, där återbrukade, återvunna och förnybara alternativ prioriteras och klimatpåverkan minimeras.

En viktig förutsättning är att dokumentationen hålls levande över tid, exempelvis genom en loggbok, för att möjliggöra förvaltning, uppföljning och framtida cirkulära åtgärder.

Målgruppen omfattar aktörer som arbetar med planering, projektering, genomförande och förvaltning av byggnader och anläggningar såsom förvaltare, projektledare, entreprenörer, arkitekter och byggnadsantikvarier.

Stadsdelar

På stadsdelsnivån ökar abstraktionsgraden och cirkularitet handlar om samspelet i den byggda miljön, där funktioner och strukturer samspelar. Fokus flyttas från enskilda objekt till hur områden kan utvecklas över tid.

Det innebär till exempel att ta tillvara befintliga värden i den byggda miljön, planera för samutnyttjande av ytor och funktioner och möjliggöra successiv omvandling. Här blir även flöden av material, energi och funktioner viktiga att förstå och organisera på ett resurseffektivt sätt.

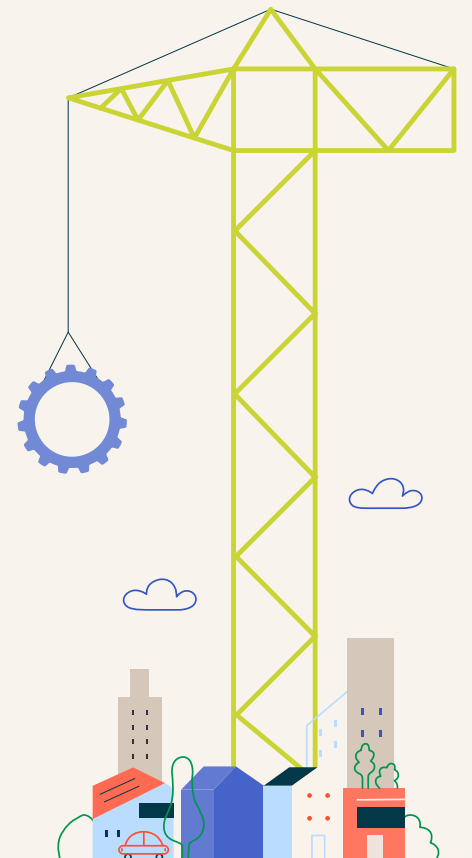
Målgruppen omfattar aktörer som arbetar med planering och utveckling av områden, såsom stadsplanerare, exploateringskontor, fastighetsägare, utvecklare och kommunala förvaltningar.

Kommuner & regioner

På den övergripande nivån handlar cirkularitet om strategiska vägval och strukturer som påverkar större geografiska sammanhang över lång tid.

Det innefattar exempelvis hur både exploaterad mark används och hur framtida exploatering ska utvecklas och prioriteras samt hur resurser kopplas till samhälleliga behov. Genom att skapa anpassningsbara, robusta och flexibla strukturer kan kommuner och regioner möjliggöra cirkulära flöden och långsiktigt hållbara system.

Målgruppen omfattar aktörer som arbetar med strategisk planering och styrning, såsom kommuner, regioner, politiska beslutsfattare, strategiska planerare och myndigheter.



Policy och styrning för cirkulär omställning



EU-nivå

EU har en central roll i att skapa förutsättningar för en cirkulär ekonomi på den europeiska marknaden. Den gröna givnen sätter ramarna för EU:s övergripande strategi för ett klimatneutralt, rättvist och välmående samhälle med en modern, resurseffektiv och konkurrenskraftig ekonomi. I givnen för en ren industri sattes 2025 målet om att fördubbla cirkularitetsgraden i Europa från 12 till 24 procent till 2030. Denna strategi har lett till ett flertal regelverk och initiativ för att driva på den cirkulära omställningen. EU:s handlingsplan för cirkulär ekonomi, som antogs 2020, sätter fokus på livscykelperspektivet, prioriterade värdekedjor samt samarbete mellan samhällsaktörer¹². Där pekas byggnation och fastigheter ut som en viktig värdekedja med stor resursförbrukning. EU:s initiativ för renoveringsvågen (Renovation Wave) inom den gröna givnen lyfter dessutom betydelsen av det befintliga byggnadsbeståndet. Till slutet av 2026 förväntas en ny rättsakt om cirkulär ekonomi (Circular Economy Act) som ska tydliggöra regelverk och stimulera etableringen av en marknad för sekundära råmaterial¹³.

Centrala regelverk på EU-nivå för den cirkulära omställningen i bygg- och anläggningssektorn är bland andra regelverket för byggprodukter (Construction Products Regulation, CPR), det uppdaterade direktivet för byggnaders energiprestanda (EPBD) och förordningen om ekodesign för hållbara produkter (ESPR). Dessutom finns flera

föreslagna regelverk som ska underlätta för konsumenter att ta del av information om hållbarhet och den gröna omställningen (som exempelvis Green Claims). Utöver det har EU antagit flera regelverk främja cirkularitet i olika utpekade flöden och värdekedjor, som exempelvis förpackningar, textilier, batterier, elektronik, plast, med mera.

För att stötta den cirkulära omställningen har EU etablerat olika verktyg, som exempelvis uppföljningsramverket för cirkulär ekonomi (Circular Economy Monitoring Framework)¹⁴. EU finansierar forsknings- och innovationsprojekt genom ett stort antal program, som exempelvis Horisont Europa¹⁵. För byggnader är Level(s) ett europeiskt ramverk med indikatorer för byggnaders miljöprestanda, inklusive livscykelperspektiv och cirkulär resursanvändning¹⁶. Därutöver finns det många samverkansinitiativ för europeiska aktörer för kunskapsutbyte kring implementering, upphandling, innovation, med mera.

Sverige

På den nationella nivån skapar klimatmålen och miljömålssystemet grund för den cirkulära omställningen. Särskilt generationsmålet beskriver att målet med miljöpolitiken är att till nästa generation lämna över ett samhälle där de stora miljöproblemen är lösta, utan att orsaka ökade miljö- och hälsoproblem utanför Sveriges gränser. Den nationella strategin och handlingsplanen för cirkulär ekonomi

ramar in regeringens arbete samt åtgärder, bland annat kopplat till bygg- och anläggningssektorn¹⁷. I Regeringens nationella skrivning om Gestaltad livsmiljö, lanserad i mars 2026, förstärks kopplingen mellan arkitektur, planering och byggande och den cirkulära omställningen av bygg- och anläggningssektorn¹⁸. Färdplanen för fossilfri konkurrenskraft för bygg- och anläggningssektorn, som har tagits fram inom det nationella initiativet Fossilfritt Sverige, lyfter också vikten av att ställa om till cirkularitet¹⁹.

Relevant lagstiftning och regelverk på nationell nivå, som styr resursanvändning, avfall och byggande, utgör Miljöbalken, Plan- och bygglagen (PBL), Boverkets byggregler (BBR) och Avfallsförordningen. Boverkets uppdrag kring klimatdeklarationer, cirkulär ekonomi och eventuella gränsvärden ska dessutom skapa förutsättningar för att mäta klimatpåverkan och implementera mer cirkulära lösningar²⁰.

Det finns ett stort antal stödprogram och finansiering för att accelerera den cirkulära omställningen, exempelvis via Vinnova, Tillväxtverket, Formas, regional utveckling och andra forskningsfinansiärer. I Sverige finns det ett 20-tal lokala och regionala klimatinitiativ som samlar bygg- och anläggningsaktörer för att tillsammans öka takten på omställningen genom erfarenhetsutbyte, kunskapsdelning och nätverkande, och där Klimatarena Stockholm är det regionala initiativet i Stockholms län.



¹² European Commission: Circular Economy

¹³ Naturvårdsverket: Ny lagstiftning för cirkulär ekonomi (2025)

¹⁴ Eurostat: Circular Economy Monitoring Framework

¹⁵ European Commission: Horizon Europe

¹⁶ European Commission: Level(s) – European framework for sustainable buildings

¹⁷ Cirkulär ekonomi – strategi för omställningen i Sverige (2020)

¹⁸ Attraktiva platser – bredare genomslag för politiken för arkitektur, form och design (2026)

¹⁹ Färdplan för fossilfri konkurrenskraft: Bygg- och anläggningssektorn (2024)

²⁰ Boverket: Cirkulär ekonomi i byggsektorn (2024)

Cirkulära affärsmodeller

I den cirkulära omställningen förändras perspektivet på hur värde skapas i företag, organisationer och samhället i stort. Målet är att frikoppla ekonomisk aktivitet från resursförbrukning. Cirkulära affärsmodeller syftar till att skapa och bevara värdet i material och produkter på högsta möjliga nivå, exempelvis genom ökad nyttjandegrad, längre livslängder och minskade livscykelkostnader²¹.

I en cirkulär ekonomi är affärsmodeller inte bara utformade kring enskilda produkter, utan utgör ett kugghjul i ett större värdesystem. Företag och organisationer samarbetar med andra aktörer, leverantörer och kunder för att tillsammans hitta effektiva lösningar som minimerar behovet av nya resurser och förebygger avfall och föroreningar. Även offentliga organisationer är en del av systemet och möjliggör cirkulära affärsmodeller genom upphandling och kravställning.

I den pågående omställningen blir det tydligt att vissa tjänster och affärsmodeller saknas för att möjliggöra uppskalning i bygg- och anläggningssektorn. Det handlar exempelvis om materialmäklare som förmedlar återbrukat material mellan byggprojekt, digitala marknadsplatser för att matcha utbud och efterfrågan, verktyg för att identifiera tillgängliga material samt lösningar för kvalitetssäkring.

Cirkulära affärsmodeller kan beskrivas i olika kategorier:

Tillgång i stället för ägarskap

Detta omfattar affärsmodeller där produkter och resurser hyrs ut eller delas i stället för att säljas. Det kallas ofta produkt som tjänst ("product as a service") och kan tillämpas över olika tidshorisonter. Det inkluderar även delningsplattformar och marknadsplatser som möjliggör en ökad nyttjandegrad. I bygg- och anläggningssektorn kan det handla om materialleverantörer som inte säljer produkter utan hyr ut dem i stället, som exempelvis arbetsmaskiner eller möbler.

Cirkulär design

För att bevara värdet i material och produkter så länge som möjligt behöver cirkulära principer tillämpas redan i designfasen. Detta berör flera aktörer, såsom producenter och tillverkare av byggprodukter, arkitekter, teknikonsulter, fastighetsutvecklare och beställare. Produkter behöver utformas för att kunna underhållas, repareras och demonteras, och byggnader kan designas för flexibel användning över tid. Det omfattar även digital spårbarhet och transparens i materialflöden, vilket möjliggör nya affärsmodeller och andrahandsmarknader.

Förlänga livslängden

Denna kategori omfattar affärsmodeller som förlänger livslängden på material och produkter, såsom underhåll, reparation, renovering, rekonditionering och återtillverkning. Även återbrukstjänster, som exempelvis inventering, demontering, lagring och logistik, ingår. Befintliga aktörer, såsom materialleverantörer, logistikföretag, rivningsentreprenörer och hantverkare, kan anpassa sina affärsmodeller för att ta hand om befintliga resurser. Samtidigt behövs nya tjänster och aktörer, såsom plattformar och mellanled, som möjliggör kostnadseffektiva återbruksflöden.

Sluta cirkeln

När material och produkter har nått slutet av sin tekniska livslängd behövs affärsmodeller som möjliggör effektiv materialåtervinning. Det omfattar även sortering och kvalitetskontroll. I Sverige finns både kommunala och privata aktörer inom området, men även här behöver efterfrågan och utbud öka. Att utforma affärsmodeller som höjer efterfrågan på återvunna och förnybara material, exempelvis genom produktdesign och kravställning, skapar incitament för att skala upp cirkulära materialflöden.



²¹ Ellen MacArthur Foundation: Circular Business Models (2025)

Referenser och vidare läsning

Boverkets vägledning om cirkulärt byggande

Boverket samlar kunskap, inspiration och konkret vägledning för att stötta aktörer i byggsektorn att ställa om. Det finns information om styrmedel, återbruk av bärverksdelar, planering och bygglov, digitalisering och en sammanställning av olika vägledningar. Särskilda sidor vänder sig till olika aktörsgupper som fastighetsägare, byggherrar, kommuner och arkitekter och konstruktörer. Det finns också hjälp för hur man kan söka finansiering.

CCBuild – Centrum för cirkulärt byggande

CCBuild är ett nationellt initiativ som samlar aktörer inom bygg- och anläggningssektorn för att främja cirkulär ekonomi och hållbart byggande, och ett dotterbolag till IVL Svenska Miljöinstitutet. Genom nätverk, projekt och kunskapsutbyte stödjer CCBUILD företag och offentliga aktörer att implementera cirkulära arbetsätt. I en kunskapsbank finns ett stort antal vägledningar, exempel och verktyg för återbruk, materialflöden och cirkulär planering sammanställda.

SBUF – Svenska Byggbranschens Utvecklingsfond

SBUF finansierar forskning och utveckling inom bygg- och anläggningssektorn och samlar kunskap från olika projekt för att stödja innovation och förbättrad praxis. Resultaten från projekt samlas i rapporter, vägledningar och digitala resurser på SBUF:s webbsida.

Upphandlingsmyndighetens vägledning för cirkulär ekonomi

Upphandlingsmyndigheten har tagit fram en vägledning för hur offentlig upphandling kan stödja cirkulär ekonomi. Den ger praktiska råd och exempel på hur kommuner, myndigheter och andra upphandlande organisationer kan ställa krav på återbruk, materialåtervinning och livscykelperspektiv i sina upphandlingar, samt hur man kan utforma affärsmodeller och kriterier som främjar cirkulära lösningar.

Rådet för levande städer

Rådet för levande städer är ett samverkansforum för 14 nationella myndigheter samt Sverige Regioner och Kommuner (SKR) och länsstyrelserna. Rådet ska bidra till en hållbar utveckling av attraktiva städer och tillsammans arbeta mot det nationella målet för stadsutveckling. På webbplatsen samlar rådet kunskap, finansieringstips, evenemang och pågående projekt.

Naturvårdsverket

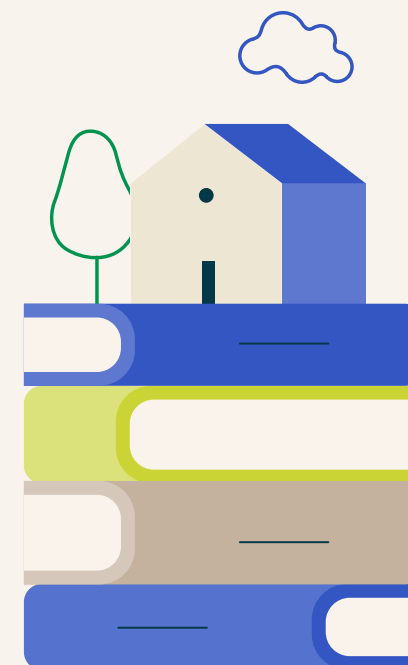
Naturvårdsverket samlar fakta, exempel och verktyg som riktar sig till både företag, kommuner och andra aktörer som vill främja återbruk, materialåtervinning och resurseffektivitet på sin webbsida. Den fungerar som en central kunskapskälla för implementering av cirkulära arbetsätt i olika sektorer.

Delegationen för cirkulär ekonomi

Delegationen för cirkulär ekonomi är ett rådgivande organ till regeringen och ska bidra till näringslivets omställning till en cirkulär ekonomi. Delegationen tar fram rekommendationer till regeringen samt verktyg för cirkularitet, så kallade cirkulära nycklar.

Utbildningar i cirkulärt byggande

Det finns ett brett utbud av utbildningar och kurser inom cirkulärt byggande som riktar sig till både företag och offentliga aktörer. Utbildningarna kan vara allt från yrkesinriktade YH-kurser till mer skräddarsydda kurser för kompetensutveckling, och fokuserar på teman som återbruk, materialflöden, livscykelperspektiv och cirkulära affärsmodeller.



Avslut

Handboken för cirkulära bygg- och anläggningsprojekt har utvecklats och testats inom projektet "Klimatarena Stockholm bygger cirkulärt". Projektet har pågått från 2024 till 2026 och samlar partners från näringsliv, offentlig sektor och akademi. Projektet har finansierats av den Europeiska Regionala Utvecklingsfonden och Region Stockholms projektmedel för regional utveckling.

Syftet med projektet har varit att utveckla metoder och stödverktyg för att skala upp cirkulärt byggande från pilotprojekt till branschstandard och utforska samhällsplaneringens roll i omställningen. Projektgruppens erfarenheter från respektive organisationer, stadsbyggnadsprojekt samt bygg- och anläggningsprojekt har inkluderats i vägledningen.

Projektet är en del av Klimatarena Stockholm, en samverkansplattform som samlar företag, kommuner och akademi för att accelerera klimatomställningen i Stockholms län. Klimatarena Stockholm är ett initiativ av Region Stockholm och Länsstyrelsen i Stockholms län som startades 2021. Projektets resultat presenterades vid olika forum och träffar inom Klimatarena Stockholm under utvecklingen.

Handboken för cirkulär verksamhetsutveckling har författats av Lise-Lott Larsson Kolessar (White Arkitekter), handboken för cirkulär samhällsplanering av Thomas Stoll (IVL Svenska Miljöinstitutet) och handboken för cirkulära bygg- och anläggningsprojekt av Johanna Engberg (White Arkitekter). Hanna Kreplin (Region Stockholm) och Louise Arbin (Länsstyrelsen i Stockholms län) har varit projektledare och redaktörer för handböckerna.

 **Klimatarena
Stockholm**

 **Medfinansieras av
Europeiska unionen**

Tack till våra projektpartners!

 **Region
Stockholm**

 **Länsstyrelsen
Stockholm**

 **Arlandastad
group**

 **CASTELLUM**

 **ivl
SVENSK
MILJÖINSTITUTET**

 **Fabege**

 **JÄRFÄLLA**

 **NREP**

 **PEAB**

SKANSKA

 **Sollentuna**

 **Stockholms
stad**

 **Sustainable
Innovation**

white